



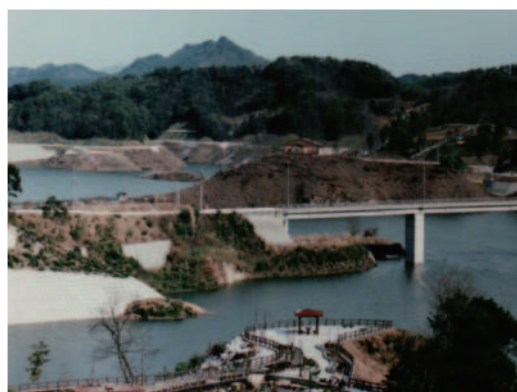
広報なんぶの最新号や  
バックナンバーは  
南部町ホームページで！

# 特集

## ～豊かな自然や里山文化を活かした、 緑水湖周辺エリアの再生復活～ 緑水湖周辺のにぎわいづくり

### 【今月の主な内容】

- 新年のご挨拶
- 住民税の申告と所得税の確定申告が始まります
- まちの話題  
厚生労働大臣表彰を受賞／鳥取県へ農家支援を要請  
会見第二小学校創立 150 周年記念式典  
「たすか一ど」発行記念セミナー  
小・中学生とのふれあい給食を開催





# 新年のご挨拶

南部町長 陶山清孝



新年明けましておめでとうございます。町民の皆様におかれましては、新春を健やかに迎えのこととお慶び申し上げます。

旧年中は、町政の推進に深いご理解と温かいご支援をいただき、心から感謝申し上げます。

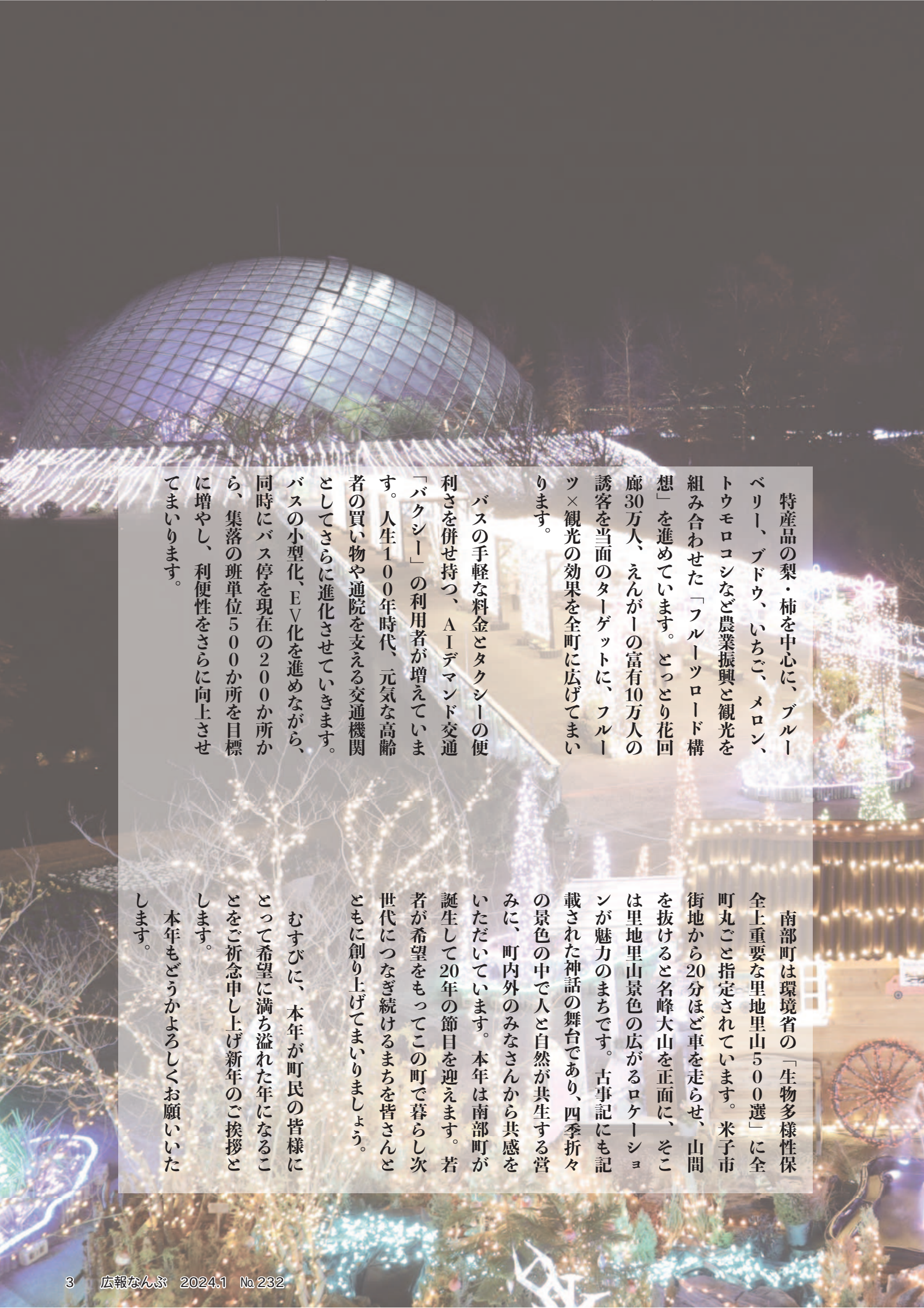
さて、世界に目を向けると、イスラエルとイスラム組織ハマスによるパレスチナ自治区ガザでの戦闘や、ロシアのウクライナ侵攻に端を発したウクライナ戦争など、解決の糸口も見つからないまま新年を迎えました。テレビ画面に映る逃げ惑う子どもたちの姿。そして無差別に市民の命が失われる現実には、一日も早い平和的解決を希求するものです。

また、私たちの暮らしにも物価高騰の影響が出ています。さらに南部町産の農作物、とりわけコメのイネ

カメムシによる被害は深刻な状況にあります。鳥取県、鳥取西部農協と連携し農家の支援をしてまいりたいと思います。困難な社会情勢が続きますが、町民の暮らしと健康を守るという政治の使命を全うしながら、夢と希望に満ちた南部町の発展に向けて、町民のみなさんと歩み続ける年にしたいと思います。

子育てしやすく、安全安心な保育環境整備として、つくし、さくら両保育園の統合民営化を進めてきました。本年は新保育園建設のための測量設計業務に着手する予定です。民間保育園への不安が無いように、保育の質や保育運営について行政も責任を持った関与を行う必要があります。南部町で育つ子どもたちの健やかな成長を応援し、子育て世代の皆さまが安心して保育を託せる環境整備を図ってまいります。





特産品の梨・柿を中心に、ブルーベリー、ブドウ、いちご、メロン、トウモロコシなど農業振興と観光を組み合わせた「フルーツロード構想」を進めています。とっとり花回廊30万人、えんがーの富有10万人の誘客を当面のターゲットに、フルーツ×観光の効果を全町に広げてまいります。

バスの手軽な料金とタクシーの便利さを併せ持つ、AIデマンド交通「バクシー」の利用者が増えています。人生100年時代、元気な高齢者の買い物や通院を支える交通機関としてさらに進化させていきます。バスの小型化、EV化を進めながら、同時にバス停を現在の200か所から、集落の班単位500か所を目標に増やし、利便性をさらに向上させてまいります。

南部町は環境省の「生物多様性保全上重要な里地里山500選」に全町丸ごと指定されています。米子市街地から20分ほど車を走らせ、山間を抜けると名峰大山を正面に、そこは里地里山景色の広がるロケーションが魅力のまちです。古事記にも記載された神話の舞台であり、四季折々の景色の中で人と自然が共生する営みに、町内外のみなさんから共感をいただいています。本年は南部町が誕生して20年の節目を迎えます。若者が希望をもってこの町で暮らし次世代につなぎ続けるまちを皆さんとともに創り上げてまいります。

むすびに、本年が町民の皆様にとって希望に満ち溢れた年になることをご祈念申し上げます。本年もどうかよろしくお願いいたします。



# ～豊かな自然や里山文化を活かした、 緑水湖周辺エリアの再生復活～ 緑水湖周辺のにぎわいづくり



賀祥ダムの建設に伴い開発・整備された、緑水湖周辺施設。子どもから高齢者まで、誰でも楽しめる憩いとレジャーの里として、飲食、宿泊、スポーツ、自然、文化など様々な体験ができるエリアとなり、多くの人々が利用してきました。しかしダム完成から30年以上が経ち、施設の老朽化や観光ニーズの多様化などを背景に、緑水湖周辺エリアを訪れる人が少なくなっています。

緑水湖がある南さいはく地域は、南部町の中でも少子高齢化・人口減少が進んでおり、担い手の高齢化も大きな課題となっています。緑水湖周辺エリアの賑わいは、地域全体の賑わいに繋がる大きな課題です。

令和元年度から関係団体が集まって緑水湖周辺活性化会議を行ってきました。それぞれが抱える課題や想いを共有し、事業の連携を深めています。今回は、資源を活かしながら賑わいを生み出す、緑水湖周辺エリアの再生復活に向けた取り組みをご紹介します。



## ■現在の活性化会議メンバー

株式会社緑水園 / 南さいはく地域振興協議会  
カフェ・ド・穂のか / 一般社団法人南さいはく  
株式会社スマイルキューブ / 西伯山菜加工組合  
スポnetなんぶ / 緑水湖マラソン実行委員会  
祐生出合いの館 / 緑水湖ふれあい市 (直売所)  
一般社団法人里山生物多様性プロジェクト  
南部町観光協会 / 株式会社エブリプラン  
産業課 / 企画政策課

## パンフレットで緑水湖の魅力をPR!

関係団体が集まり検討を進めていく中で緑水湖周辺エリアを訪れる方向けの観光マップ作成について意見が多かったため、新たに「緑水湖周辺エリア外遊びマップ」を作成しました。



事業の一部をご紹介します

# これまでの取り組みを活かしながら、新たな価値の創造へ

## 生まれ変わった 研修センターとコテージ！

緑水湖研修センターは、テレワーク施設「なんぶサテライト BASE」として生まれ変わりました。会議室やコワーキングスペースを備え、都市と南部町をつなぐ新たな働き方を創造できる施設です。コテージは7棟のうち4棟をリニューアル。満天の星空と非日常の空間を楽しめます。



## 星空観望会 in 緑水湖 ・ 緑水湖夏まつり

8月27日に、初開催となったこの企画。ミニSLの登場や、緑水湖周辺のサイクリング体験、竹あかり体験、飲食ブースなどに多くの来場者がありました。夜には虹の村コテージ前の芝生で、天体望遠鏡をつかって星空を眺めました。認定NPO法人花山星空ネットワークの永田駿介さんによる星の解説に、参加者は聞き入っていました。

## 4年ぶりの開催！ かまくらふれあいまつり

毎年11月3日に開催される、かまくらふれあいまつり。コロナ禍で中止が続いていましたが、今年は4年ぶりに開催されました。このふれあいまつりは、緑水湖周辺・南さいはく地域の各集落が採れたての野菜やおこわなど特産品を出店するのも特徴のひとつ。地域住民が一体となって来場者を迎え、久しぶりのまつりを楽しみました。



コテージ



コワーキングスペース



◀ 森の学校  
▼ レストハウス  
カフェ・ド・穂のか



至法勝寺



緑水園 ▶

祐生出合いの館  
緑水湖ふれあい市  
(直売所)



▲ レイク  
サイドアリーナ



▲ なんぶサテライト BASE  
虹の村コテージ





# 展望台を35年前の景観に戻そうプロジェクト

国道180号線を通ると目に入る「緑水湖展望駐車場」の看板。その展望台は管理がされないまま、人々から忘れ去られていました。1枚の写真をきっかけに、「この景観を取り戻そう」と動いた人たちがいます。



▲草木が生い茂り、進めなかった公園内



◀藤棚の姿が見えるように

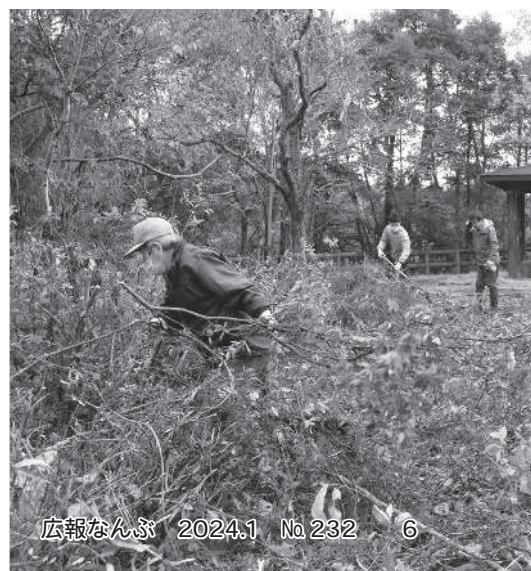


◀木を伐採して東屋から対岸や大山を望めるように

完成当初は緑水湖を一望できたであろう展望台。「定常さつき園」<sup>さだつね</sup>と名前が付けられたこの場所は、長い間使われることなく、ひっそりと時を刻んできました。春にはきれいな花を咲かせていただろう藤棚や、名前にもなっているサツキの木、湖面の近くに立つ立派な東屋。あたり一面は大量の草木に覆われ、緑水湖の眺望や花を楽しめる場所ではありませんでした。

今年開催した緑水湖周辺活性化会議の中で取り上げられ、「展望台を35年前の景観に戻そうプロジェクト」が動き始めます。地域の方に声を掛けたところ、周辺の驛牛・赤谷集落に住む方を中心に7名の有志が集まりました。うち6名の方が集まった11月23日、チェーンソーなどを使用し、公園全体の草木を刈る作業を行いました。12月3日には町内外からボランティアを募り、11名で草集め・清掃作業を行い、見違えるほどの景観となりました。

「公園を知らなかった」という方が多かったものの、中には「花見に行っていた」「弁当をもってピクニックに行ったことがある」という方もあり、参加者それぞれの想いが詰まった作業となりました。



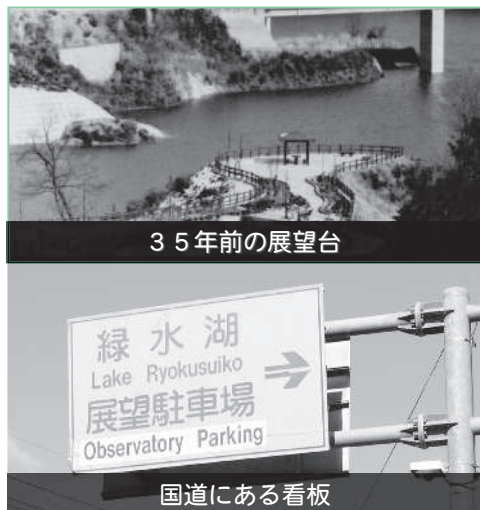




プロジェクトの中心となったのは、株式会社緑水園代表取締役の林原敏夫さんと南さいはく地域振興協議会会長の井上仁志さん。

ダム建設当時は地元におらず、この展望台も知らなかったという二人ですが、このプロジェクトには並々ならぬ思いをもって取り組む姿がありました。

◀ マップを眺める井上さん（左）と林原さん（右）



井上 プロジェクトのきっかけの一つは、緑水湖周辺エリアのマップ作りでした。

林原 「緑水湖展望駐車場」という場所があるのに、「展望」がどこなのか知っている人がいなかったんです。いろいろな人に聞いてみるうちに、駐車場の奥の公園に東屋があり、この場所が展望台だと分かりました。

井上 同じ頃に、南さいはく地域振興協議会で「南さいはく六十年の思い出写真展」を開催しました。集まった写真の中から、平成元年頃に撮影された、展望台の写真が出てきたんです。今の姿からは想像できない光景に、「これはやってみるべき」だと思

井上 最初は東屋まで到達するのも大変な程の草木で、清掃する前と比べると、見違えるほどきれいになってびっくりしました。桜やサツキが咲く時期にはすごくきれいな景色が広がる様子が想像できて、みんなが喜ぶ姿が目



ました。写真を見なければ、プロジェクトは思いつかなかつた。写真に残る姿は、強力なモチベーションでした。

プロジェクトをやってみようと思ったから、声掛けをして有志を集めました。最初はみんな半信半疑で、作業も数日では出来ないと思っていました。でもやってみたら、1日でひととお

林原 国道の看板を見て、通りかかった人にも立ち寄ってもらえるような場所になって欲しいと思います。もしかしたら展望台からダイヤモンド大山も見れるかもしれない。地元の方々にも喜んでもらえる嬉しいですね。

井上 この展望台は正式には「定常さつき園」という名前。定常は、緑水湖が出来た前にあった集落名です。昔の地図を見ると、他にも緑水湖周辺に近隣の集落名が見ついた公園がたくさんあるんですよ。「賀祥さくら園」、「入蔵つつじ園」など。「信頼のぶよりやまぶき園」の「信頼」も、かつての集落名です。

林原 今は無い2つの集落名が残されている公園を大切に残していくことで、この地に住んでいた方に懐かしんでもらって、故郷を想う気持ちの子や孫に受け継がれていってほしいと思います。

井上 集落の名前を残すために付けられた公園の名前は、今後エリアマップにも入れて残していきたいですね。

## おめでとうございます

## 厚生労働大臣表彰

## 民生委員・児童委員功労

## 入口 幸子さん（掛相）



民生委員・児童委員の入口幸子さんが、11月15日に開催された令和5年度全国社会福祉大会にて、厚生労働大臣表彰（民生委員・児童委員功労）を受賞しました。これは、社会福祉やボランティアで特に功労のあった方へ表彰を行うもので、入口さんは、民生委員・児童委員としての在職年数20年以上の現職者で、社会福祉に多年にわたり精励された功績により表彰されました。

入口さんは平成13年から約22年にわたり、民生委員・児童委員として活動しています。受賞にあたり入口さんは、「民生委員・児童委員制度が発足して100年を迎えた中、厚生労働大臣表彰を拝受し感謝申し上げますとともに、大変身の引き締まる思いです。社会情勢が移りゆく中、各関係機関にその都度ご指導を賜りながら、微力ではありますが、地域の皆様の一助になればと今日まで活動してきました。この活動において得た多くの学びをより活かしながら皆様とともに歩みたいと思いますので、よろしく願い申し上げます」と話されました。

## 150年の歴史を振り返る

## 会見第二小学校創立150周年記念式典

▶演劇の一場面



会見第二小学校（以下、「二小」）は明治6（1873）年に開校し、以来150年にわたって児童が学んできました。また、令和2年からは小規模特認校制度を導入し、現在は18名の児童が通学しています。

11月11日（土）に記念式典が行われ、関係者等約120名が出席しました。学校の沿革・児童の様子等をまとめた映像で二小の歴史に思いを馳せました。また、式典後には記念学習発表会が行われ、全校劇「奇跡の学校」を上演。戦時中の学校の様子や、給食のエピソードなどを盛り込んだ劇を全校児童が演じ、二小の歩みを振り返りました。

## 水稲に深刻なイネカメムシ被害

## 鳥取県へ農家支援を要請

▶平井知事へ要請書を手渡す



今季の水稲栽培では、南部町内においてイネカメムシが大量発生し、飼料用米を中心に収量が大きく減るなどの深刻な被害が発生しました。

このことを受け、11月29日（水）に陶山町長から平井知事へ、令和5年産水稲のイネカメムシ被害に係る農家支援についての要請書を提出し、農家への経済および農業経営支援やイネカメムシ対策について要望しました。

要請書を受け取った平井知事は「町やJAと協力して支援していきたい。イネカメムシ防除に対する知見を集め、対策をしていけたら」と話されました。



## 地域通貨の運用が始まる 「たすかーど」発行記念セミナー

▶テープカットの様子



1月1日（水）、町と南部町商工会が共同で取り組む地域通貨事業「たすかーど」の運用を開始しました。これに伴い、丸合西伯店では発行記念セミナーとして関係者によるテープカットが行われました。テープカット終了後は自動チャージ機による現金チャージや、たすかーどを使った買い物を体験しました。「チャージも支払いもとても簡単だった」と声があがり、電子マネーの利便性を実感していました。

陶山町長は、「地域でお金が循環することで、地域の方と事業者と一緒に地域社会を創りあげる事業をスタートでき嬉しく思う」と喜びを語りました。

## 給食を食べながら町長と交流 小・中学生とのふれあい給食を開催

▶児童に囲まれて給食をいただきます



町内の児童生徒との交流の機会を持つため、陶山町長が小中学校を訪問して一緒に給食を食べる「ふれあい給食」を行っています。

1月2日（水）、陶山町長が西伯小学校6年1組を訪れました。一緒に配膳を受け、児童に囲まれながら給食をいただきました。町長から「好きな給食は?」「何の授業が好き?」など話しかけると、子どもたちは積極的に答えていました。

給食の後には、児童が考えた「私たちが描く町の未来」と題した発表を町長に向けて行いました。こうした交流について、参加した児童は「町のことをいろいろお話できてよかった」と話しました。



KINARU  
NANBU

キナルなんぶで新しい出会いを見つけませんか?  
～教室・講座・遊び・体験～何かしたいならキナルに行くだけ!

キナルなんぶ  
50万人プロジェクト!

～毎月メインテーマを持って  
様々な催しを計画しています～



©KINARU\_NANBU

《12月の様子》



冬のコンサート



キナル de ないと

— 1月のメインテーマは「**伝統**」! —  
16日（火）

- ①モッツアレラチーズを作ってみよう!  
～牛乳と酢を使ったフレッシュなチーズ～
- ②野菜づくりのコツと裏技  
～暑さに負けない野菜づくり～

- 時間 ① 10時～12時 ② 13時30分～15時
- 講師 細田 実生さん（農山漁村文化協会）
- 定員 ①6名 ②40名 ■参加費:700円(①のみ)
- 申込先 法勝寺図書館 ☎66-4463 ■締切:1/12(金)

10日（水）・24日（水） 15時30分～16時30分

✳【放課後公民館教室】  
～懐かしの遊びをしてみよう～

【問い合わせ先】

キナルなんぶ ☎46-0870

✳法勝寺電車正月飾り 1月上旬まで



# 地域おこし協力隊 木村隊員のつぶやき！

キラキラ・わくわく・ドキドキ



木村隊員



▲大判焼き試作



▲おもてなしコーナー当日

12月15日に行われた「全国コサイダー」というオリジナル商品  
 ミュニティ・スクール研究大会byのセツト販売に挑戦しました。  
 鳥取県南部町」。キナルなどで なかでも今回は、地域の方々  
 行われた第5分科会では、50名の 新☆青年団、高校生サークルで収  
 一般参加者と南部町の高校生サー 穫したさつま芋を使って作った餡  
 フル・新☆青年団メンバーによる を包んだオリジナル大判焼きが大  
 ワークシヨップが行われ、終始和 目玉。休日や平日夜に集まり、楽  
 気諷々、ときに若者と大人の真剣 食クラブさんに教えていただきな  
 な眼差しを見ることができました。 がら、練習と試作を重ねました。  
 さて、「せつかく全国各地から オリジナルの焼印を作り、成功し  
 来ていただいているのだから、お たときには「おおー！」という歓  
 もてなしをしよう！」ということ 声が湧き上がりました！（もちろん  
 で、高校生サークルと新☆青年団 んお味も◎）  
 では、物販コーナーを企画しまし 「美味しいー」という声もたく  
 た。これまで、高校生&青年団員 さん頂き、めでたく完売！嬉しい  
 が一緒に楽しく活動してきた背景 ですね。今後、町民の皆さまにも  
 から、キラキラ（缶バッジ&トー 高校生サークル、新☆青年団によ  
 トバッグ）、わくわく（珈琲&フツ るキラキラ・わくわく・ドキドキ  
 キー）、ドキドキ（大判焼き&柿 を届けていきたいと思えます。

## 地域振興協議会 トピックス

### 東西町 地域振興協議会

### 東西町創生50周年記念式典を挙行



▲全員で集合写真



▲夢宣言に聞き入る参加者

11月26日（日）、東西町コミュ  
 ニティセンターにおいて、東西町  
 創生50周年記念式典が執り行われ  
 ました。地域の方をはじめ、関係  
 者約70名が参加し、地域の発展を  
 祝いました。  
 東西町は昭和43年に造成が開始  
 され、昭和46年に8軒で自治会が  
 発足しました。昭和48年に工事  
 が完了し、50年の間に400軒・  
 1100人以上の方が暮らす地域  
 となりました。  
 式典では来賓を代表して陶山町  
 長から祝辞が述べられました。さ  
 らに、ニュータウンを開発した美  
 保テクノス（株）より記念品とし  
 て東町バス停のバス待合所が贈ら  
 れたほか、自治会活動や環境美化  
 西町の郷運宮などに貢献された3  
 名の方に感謝状が贈呈されました。  
 地域の子どもたちを代表し、西  
 伯小学校6年の乾雅美さん・法勝  
 寺中学校3年の神田悠月さんの2  
 名が「夢宣言」を行いました。乾  
 さんは「私が今できることは行事  
 に参加すること。これからも積  
 極的に参加したい」、神田さんは  
 「様々な方との関りを通して今の  
 自分がある。ここからも活気ある住  
 みよい地域であってほしい」と語  
 りました。地域への想いを一層強  
 めた式典となりました。



# 深刻なイネカメムシ被害

# 町長室から No.78

昨年「イネカメムシ」という害虫が南部町の平野部で大発生し、コメ生産農家に大きな被害をもたらしました。このカメムシは、家で見かけるものよりずっと小型で、それこそ米粒大の大きさですが、登熟前のモミを吸汁しながら生育するもので、大量発生するとイネに実が入らず、穂が収穫期になっても垂れ下らないほどの被害が発生します。町内では飼料用米が対前年の2割を下回る収穫量にとどまった大型生産者をはじめ、南部町の水稻生産に重大な影響を与えています。

生産農家の経営安定に向けた支援を、金融機関、鳥取西部農協、中四国農政局、鳥取県と連携し取り組んでいくことで、今春以降も南部町の農業基盤である水稻を安心して作付けできる体制を急がねばなりません。また、イネカメムシの防除も必要です。鳥取県病害虫防除所の資料によると、越冬した成虫は早生品種の出穂前に越冬地から水田に移動し、その後中生品種、晩生品種と、出穂を迎え

る水田に順次移動するそうです。そして、移動先の水田で葉や穂に産卵し、ふ化幼虫が穂を吸汁しながら生育し成虫になっていきます。そして、成虫は9月から10月頃に越冬地に移動するサイクルを繰り返すのだといえます。

このようなことから、本年は町内での的確な時期に的確な防除が求められています。人への影響は絶対にあってはなりませんし、生態系への影響など関係機関とも協議しながら、進めてまいりたいと思います。町民の皆様のご理解とご協力をお願いいたします。



▲被害を受けた稲とイネカメムシ

南部町長 陶山清孝

# 観光協会だより

## 第二回富有の里マルシェ 2023 開催しました

【問い合わせ先】 ☎ 30-4822



▲ずらりと並んだキッチンカー



▲盛り上がったクイズ大会

南部町の秋の定番でもあった柿の種吹きとぼし大会が本年度も開催できず、昨年に引き続き「富有の里マルシェ2023」をとつとり花回廊で開催しました。

また、今年は県内外からの出店もあり55店舗と賑やかで、天候にも恵まれ約2,500人の方に来場していただきました。オープニングイベントでは笑福踊会さんによるひよっとこ踊りなどで会場を盛り上げ、南部太鼓の合図で富有の里マルシェ2023が始まりました。

南部町の若者グループ、なんぶサイカッツが南部町にまつわるクイズを出す、「なんつ〜クイズ大会」、南部町による「柿の種吹き飛ばし体験」も同時開催し、さらに盛り上がりました。

キッチンカーも10台、その他ブースも飲食、体験、ハンドメイド作品と多々あり、老若男女問わずの来場者のなか、あつという間に時間が経ち大盛況のうちにイベントは終了しました。関係者の皆様、ご協力ありがとうございました。



# 住民税の申告と所得税の確定申告が始まります

令和6年度個人住民税（町・県民税）の申告、令和5年分所得税及び復興特別所得税の確定申告の時期になりました。

インフルエンザなどの感染症が流行する時期です。混雑する申告会場を避けて、確定申告書は

## 自宅で作成・提出しましょう！

### 📱スマートフォンから申告される方

#### Step. 1

スマートフォンでQRコードを読み取ろう！



#### Step. 2

送信方式の選択  
(e-Tax で送信)

- ① マイナンバーカード方式
- ② ID・パスワード方式

#### Step. 3

申告内容を入力し送信  
無事送信が完了したら終了  
です。

※印刷して提出を選んだ方は  
税務署へ提出が必要です。  
(郵送可)

### 💻パソコンから申告される方

#### Step. 1

「確定申告書作成コーナー」  
を検索！

確定申告書作成コーナー

検索

#### Step. 2

送信方式の選択

- ① マイナンバーカード方式
- ② ID・パスワード方式
- ③ 印刷して提出



こちらのQRコード  
を読み取ると、確定  
申告の入力方法を動  
画で確認できます！

※町の申告相談会場にもパソコンから申告される方向けに、自由に使用できるパソコンを設置します。利用を希望される方は、申告会場の受付で職員へお伝えください。

### ◆自宅で e-Tax の5つのメリット

税務署へ  
持参不要！

印刷・郵送代  
が不要！

添付書類  
が少ない！

24時間  
利用可能！

還付が早い！  
(3週間程度)

### ✍️手書きで作成される方

確定申告書の用紙と手引きを、1月末から税務課（法勝寺庁舎）と町民生活課（天萬庁舎）の窓口に備えます。お持ち帰りのうえ作成し、米子税務署へ提出してください。（郵送可）

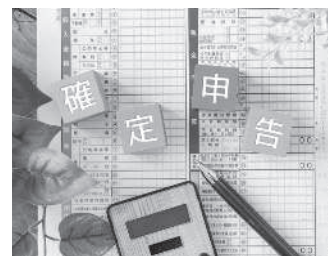
※窓口の用紙は数に限りがあります。

※申告書の用紙は国税庁ホームページからもダウンロードできます。

<提出先> ☎ 683-8691

米子市東町124番16号

米子地方合同庁舎 **米子税務署 宛**



#### 【確定申告に関する問い合わせ先】

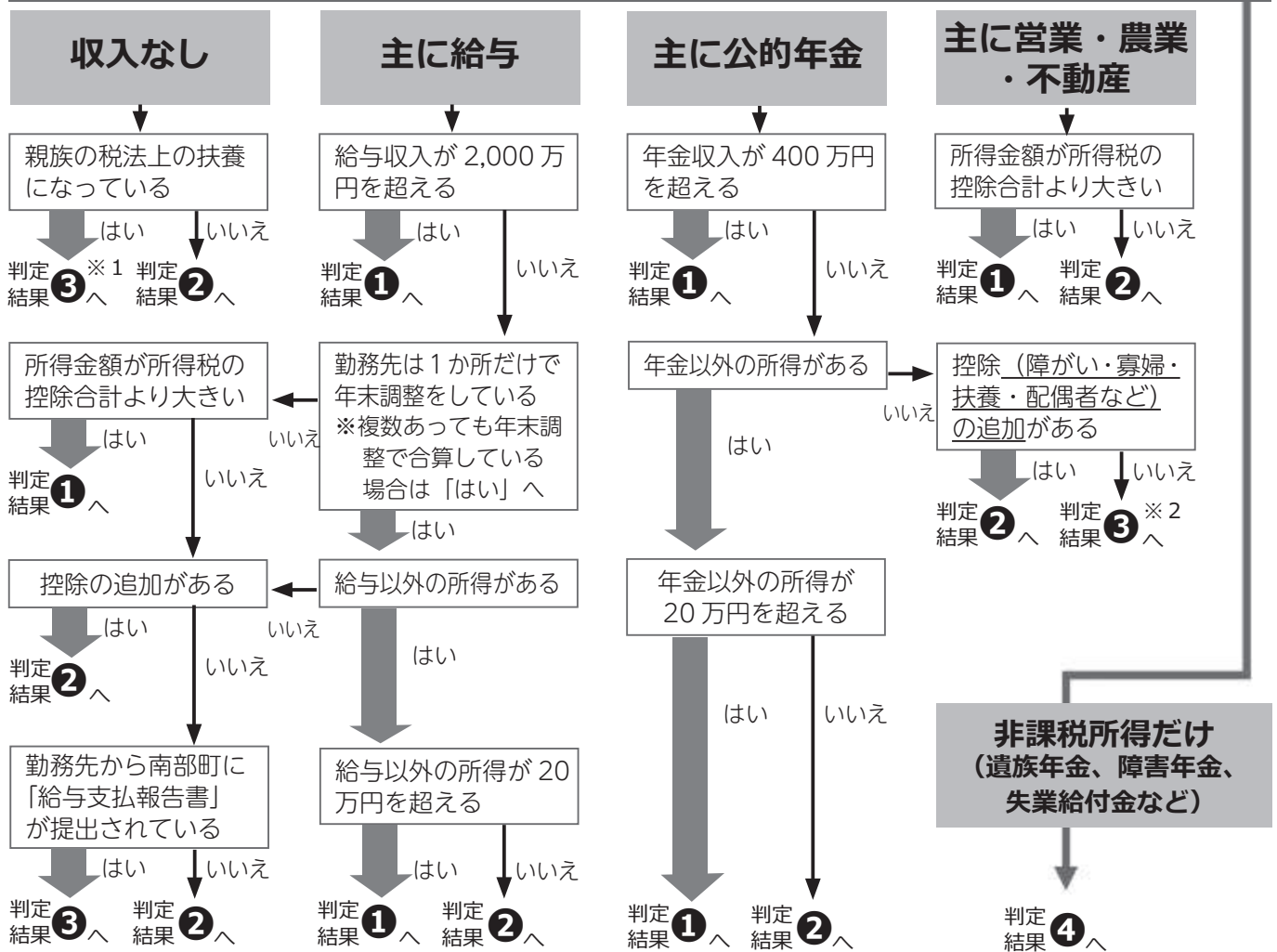
◆ e-Tax（スマホ・PC）作成コーナー操作 ☎ 0570-01-5901

◆ 確定申告の内容について ☎ 32-4121（米子税務署）



# <あなたは確定申告が必要か、チャートでご確認ください>

令和5年1月1日～12月31日の間にどのような収入がありましたか？



◇公的年金収入が400万円以下で、その他所得が20万円以下の方は確定申告は不要です。 <年金所得者確定申告不要制度>

## <<判定結果>>

①	所得税の確定申告が必要です	所得税の確定申告書を提出してください。(別途町県民税の申告は必要ありません。) 確定申告書「住民税・事業税に関する事項」欄に該当があれば必ず記入してください。
②	町県民税の申告が必要です	町県民税の申告をしてください。収入が0円の方も申告が必要です。(申告用紙は1月下旬に全戸配布予定) なお、所得税が源泉徴収されている方で、申告により所得税の還付を受けたい場合や、青色申告繰越控除をされる方は①の確定申告が必要です。(販売しない農業で自家消費のみの方は農業所得の申告は不要です)
③	確定申告・町県民税の申告は必要ありません	〔※1〕 町外の方に扶養されている方で所得等に関する証明書が必要な場合は、町県民税の申告が必要です。 〔※2〕 年金収入400万円以下のみで所得税が源泉徴収されている方が、所得税の還付を受けたい場合は、確定申告が必要です。
④	町県民税の申告が必要な場合があります	国民健康保険税の軽減措置、国民年金保険料の免除を受ける場合や、所得等に関する証明書が必要な場合は、町県民税の申告が必要です。



**【申告相談期間】 2月15日(木)～3月15日(金)**

- 【受付時間】** ●午前 … 午前8時30分～10時30分 ※申告は午前9時開始  
 ●午後 … 午後1時～3時00分 ※申告は午後1時30分開始  
 ※混雑状況により、**終了時刻前でも受付を終了することがあります。**  
 ※**お電話などでの事前予約は行っておりません。**

**【日程と会場】** 混雑緩和のため**集落割当日**にお出かけください。

月日(曜日)	対象集落	会場	月日(曜日)	対象集落	会場
2月	15日(木)	上野・池野・鶴田・荻名・縄平	3月	1日(金)	法勝寺1～8区
	16日(金)	金田・朝金・寺内・円山		4日(月)	四季・下鴨部・上鴨部・福頼・掛相・馬佐良
	19日(月)	福里・諸木・西原・田住		5日(火)	原・猪小路
	20日(火)	天萬1～8番組・三崎		6日(水)	長田・北方・小原・大国田園ハイツ・ルーラルタウン
	21日(水)	宮前一・宮前二・御内谷・浅井・市山・高姫・井上		7日(木)	倭・倭2区・いずみ・三本木
	22日(木)と23日(金・祝)は 相談日ではありません			8日(金)	城山・戸構・戸構団地・与一谷・鍋倉
	26日(月)	境・東西町1区		11日(月)	菅田団地・落合下・落合上・今長・江原
	27日(火)	東西町2区・3区・4区		12日(火)	柏尾・落合団地・八金・金ヶ崎
	28日(水)	坂根・谷川・清水川・フォレストタウン		13日(水)	西・口絹屋・奥絹屋・二榎・常清・金山
	29日(木)	下阿賀・上阿賀		14日(木)	能竹・賀祥・入蔵・驛牛・早田・赤谷・大河内・笹畑・大木屋
			15日(金)	馬場・馬場住宅・徳長・武信・道河内・伐株	

- 以下の①～⑥に該当する方の申告は、町の申告相談会場では対応できませんので、ご自身で申告されるか、税務署の申告相談会場で申告を行ってください。
  - ①青色申告の方 ②土地、建物、株式等の売却などで分離課税の対象となる方
  - ③雑損控除 ④家屋の新築・購入または増改築をされ住宅借入金等特別控除など受ける方
  - ⑤肉用牛の売却による所得 ⑥令和5年中に亡くなった方の申告(準確定申告)
- 相談時間短縮のため、相談内容は申告書の作成に限らせていただきます。節税などに関する相談は税理士等へお願いします。

**【税務署が行う申告相談について】**

**会場：**米子コンベンションセンター 2階国際会議場  
**開設期間：**2月16日(金)～3月15日(金) ※土・日・祝日を除く  
**受付時間：**午前9時～午後4時 (相談時間は午前9時～午後5時)  
**入場方法：**申告会場への入場には入場時間が指定された入場整理券が必要です。入場整理券は会場での配布のほかLINEアプリを通じたオンライン事前発行も可能です。

**【申告期前相談】**

**会場：**米子地方合同庁舎5階会議室  
**開設期間：**1月29日(月)～2月15日(木)  
**受付時間：**午前8時30分～午後4時 (相談時間は午前9時～午後5時)  
**入場方法：**申告会場への入場には入場時間が指定された入場整理券が必要です。  
 入場整理券は会場で配布します。(当日分のみ)

※申告会場では、原則として、ご自身のスマホを利用して確定申告書等を作成していただきます。



## 申告相談に必要な書類等

### 【共通】

- マイナンバーカードまたは、マイナンバーのわかる書類（マイナンバーが記載された住民票の写しなど）と本人確認書類（運転免許証、健康保険証など）
- 利用者識別番号のわかる書類（利用者識別番号通知など）  
 ※利用者識別番号が無い方は別室で取得の手続きをしていただきます。受付順が遅くなる場合がありますので、あらかじめご了承ください。
- 預金通帳（申告者本人名義のもの）       昨年の申告書（令和4年分確定申告書）の控え

### 【収入に関する書類】

- 給与、公的年金の源泉徴収票
- 一時所得の支払証明書
- 雇い主の発行した賃金支払明細書
- 個人年金等の支払調書
- 事業（営業・農業）所得、不動産所得がある場合は、収入・支出を集計した資料（農業収支の集計表はJ A広報誌そよかぜ11月号に折り込みしています。）
- 不動産所得がある場合は、物件の場所・面積・契約者・金額等がわかる契約書等  
 ※農作物を作っても販売が無く自家消費のみの場合、農業申告は不要です。  
 ※事業に対し補助金や給付金を受給された場合は事業収入に計上する必要があります。

### 【所得控除に必要な書類】

- 国民年金保険料などの控除証明書
- 小規模企業共済等掛金控除証明書
- 生命保険料、地震保険料等の控除証明書
- 寄附金の受領証明書
- 医療費控除の明細書（人ごと、病院ごとに事前に集計し記入したものを必ずご持参ください。）  
 ※保険による給付や高額医療の払い戻しがある場合は明細書に記入が必要です。

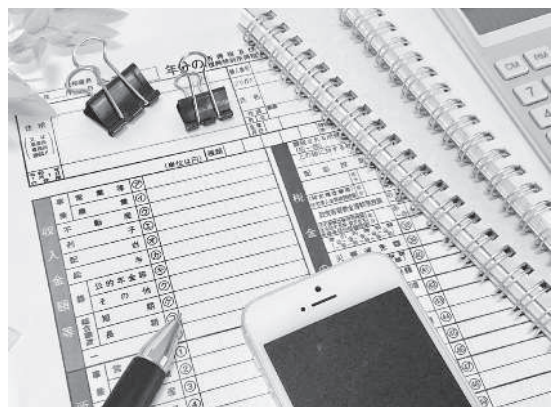
## ◆申告の相談に必要な書類が揃っていないと申告受付ができません。 ご自身の申告相談に必要な書類は、忘れずにご持参ください◆

### ○昨年からの変更点

- ・申告相談システムの変更に伴い、昨年までの申告内容が確認できなくなりました。「昨年と同じ」という対応ができませんが、昨年の申告書の控えをご持参いただくことで、スムーズな対応が出来ますので、必ずご持参ください。
- ・南部町外に居住の方を扶養控除対象者等にする場合は、その方の住所、氏名、生年月日、個人番号が必要ですので確認が出来る書類をご持参ください。

### ○申告の際の注意点

- ・生命保険会社、J A、郵便局（かんぽ生命）等からの年金収入（個人年金）がある人は「雑所得」として申告する必要があります。支払先から届く「年金支払証明書」をもとに申告してください。なお、所得税の確定申告が必要ない場合に該当しても、町県民税の申告は必要となりますのでご注意ください。

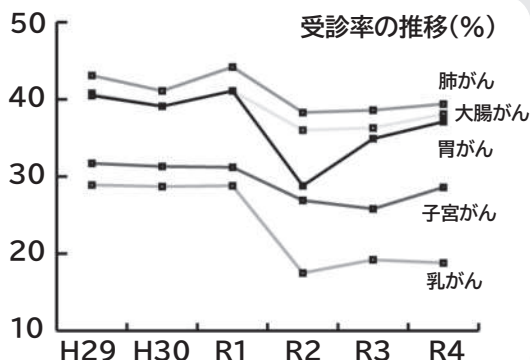


# 検診受診期間は2月末まで！ 早めに受診しましょう！

## 南部町のがん検診受診率

胃・肺・大腸の受診率は4割近くを示し、いずれも県内においては高い受診率です。一方、女性に限定した乳がんや子宮がんは、他のがん検診に比べ低い受診率となっています。

いずれのがん検診もコロナ禍以前の受診率までは回復していない状況です。検診では、がんの早期発見・治療が可能な場合が多いです。しかし、自覚症状を認めてからの治療は身体的にも経済的にも負担が大きくなり、再発や転移のリスクは高くなります。



## 女性がんの実態はどんな状況？

### ■乳がん

乳がんにかかる人の割合（罹患率）は年々増えており、約9人に1人が乳がんにかかると推定されています。40～50歳代をピークに発症や死亡が増加しますが、早期に発見すれば治癒することが可能です。早期の場合、痛み等の初期症状がほとんどみられません。検診では自己触診では見つけられない1cm以下のがんも発見することが可能です。

### ■子宮がん

20～30歳代の若い世代では、子宮がんの発症が増えてきています。子宮がんはHPV（ヒトパピローマウイルス）の感染がきっかけとなるため、町ではHPV検査の助成をしています。感染してもほとんどは自然に消失しますが、ごく一部が長期間を経てがんになることがあります。

## 女性のがん検診（医療機関で受診する場合）

### 乳がん検診（2年に1回）

◎マンモグラフィー

500円

●40歳以上の女性

※70歳以上は無料です。



### 子宮がん検診（年に1回）

◎子宮頸部の細胞診

700円

●20歳以上の女性

※HPV検査（希望者のみ）

20歳～49歳の女性

400円

11月25日にJA西伯支所農協まつりでがん予防の啓発活動や肺がん検診を行いました。

家族や地域でも声をかけあい、年1回のがん検診を受けるようにしましょう。

## レディース検診を追加開催します！

日時：2月1日（木） ※要予約

場所：健康管理センターすこやか

受付時間：午後1時半～3時

種別：乳がん・子宮がん

2つの女性がん検診をセットで受診できます。まだ検診を受けていない方はぜひご予約ください。



【申込・問い合わせ先】

健康福祉課 ☎ 66-5524



▲JA西伯支所農協まつりでのがん予防啓発の様子



## ～法勝寺電車の記憶を記録に～

# 「法勝寺鉄道 100 周年記念誌」を作成します！

山陰地方に初めて電車を走らせたのは法勝寺鉄道です。1924（大正 13）年に米子から法勝寺まで開通しました。貴重な輸送手段であった電車は、自動車の普及により 1967（昭和 42）年に幕を閉じ、それから 56 年の月日が流れ、開通から 100 年の節目を迎えます。

時代の流れとともに電車の現役時代をご存知の方が少なくなりつつあるなか、関連する資料や写真、様々なエピソードなどを保存する必要性は年々高まっています。そのため、南部町ではそれらを記録として残す取り組みを行います。

南部町の発展の手助けとなった法勝寺電車について、様々な面で次世代に引き継ぐため、できるだけ多くの記録を残したいと考えていますので、ご協力をお願いします。



### 資料・写真を募集します

今回収集する資料・写真は記念誌に掲載することが目的です。原則返却いたします。なお、南部町に寄付を検討される場合は、別途南部町教育委員会事務局までご相談ください。

#### ■資料

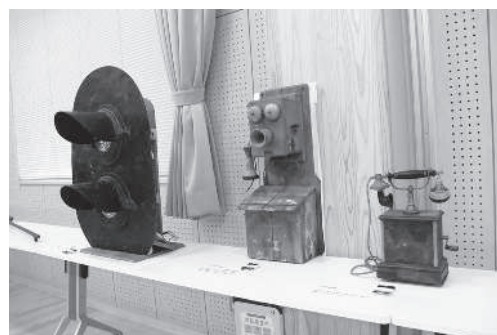
例：切符、チラシ、時刻表、電車の記事など。  
関係する多くのものをお待ちしています。

#### ■写真 ※人物が写っていても可

例：電車運行時代やサヨナラ電車の時期、西伯小学校敷地内で保存されていた時期の写真、駅周辺の様子など。  
キャプション（写真の説明）をつけてください。

#### ■エピソード

決まった様式、文字数の制限はありません。  
いただいたエピソードは返却いたしません。



提供いただいた資料は撮影し、写真はスキャンして掲載します。  
提供者氏名の掲載の可否は、選択することができます。

### 提出について

■提出締切 1月25日（木）

■提出先 ○教育委員会事務局人権・社会教育課（天萬庁舎）  
○キナルなんぶ

【問い合わせ先】 教育委員会事務局 人権・社会教育課  
☎ 46-0870（キナルなんぶ内）



「これからの社会と人権」～自分をカエル・見方をカエル～ 第5回ミカエル・セミナー(11/17)



▲ 63名が参加したキナルなんぶ

栗本さんの問いに、立って答えている参加者

今回は、大阪市在住 Facilitator's LABO くえふらぼ」主宰の栗本敦子さんを講師に迎え「社会のあり方から考える」人権学習をしました。“ふつう”という言葉が使われている日常会話の事例をもとに、“ふつう”について、気になること、ひっかかることはないか、どういう意味や意図で使われているのか話し合いました。そのうえで、多数者と少数者をシーソーの傾きに例え“中立的な立場”はどこなのか、少数者寄りでないで中立にならないのではないかなど、社会の中での自分自身の立ち位置について考えました。

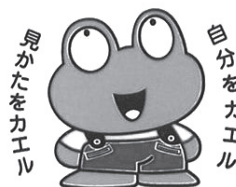
…参加者の感想から…… (抜粋) 回答用紙回収 53名

- ◆私はどこか「差別をすることはないだろう、したくない」と思っていました。が、「ふつう」という言葉について考えていった際に、いつのまにかしている側に立つということもある、あったかもしれないと改めて感じました。包摂(インクルージョン)を大切にしていきたいです。(20代)
- ◆知ることによって変化させることが大切だと思った。  
日常の“ふつう”を考えてみると発見があると感じた。(30代)
- ◆参加型のセミナーは初めて参加しました。「知らないうちに誰かを傷付けている。だから勉強しなければいけない!!」ということを実感しました。(40代)
- ◆「差別はある」という言葉が印象的でした。その上で、中立の立場をとるのではなく、一歩踏み出した行動が“差別をなくすために必要”だということがわかりました。(40代)
- ◆堅苦しくない内容ながら、無意識の中にある危険性について深く考えられる内容でした。  
とても良かったです。(50代)
- ◆“ふつう”という日常的に使っている言葉が、他人を傷つけているかもしれないということに気づき、自分自身がもしかしたら“ふつう”ではないかもと感じた。(60代)
- ◆自分のマジョリティの立ち位置を知っておくということ、考えさせられました。(70代)
- ◆ふつう＝多数、平均、正しい常識と無意識に思っていた。ただし結果として差別の問題は感じる。「見方をカエル・自分をカエル」を理解していきたいと思います。(80代)



南部町人権・同和教育研究集会

- ◆日 時 2月3日(土) 午後1時
- ◆会 場 富有まんてんホール
- ◆内 容 人権めぐりえ・ポスター・標語の表彰、  
部会活動報告、記念講演



親子料理レシピ「いっしょにつくろう！」

1月の料理は、「さつまいもとベーコンのサラダ」「小松菜ときのこのバターしょうゆ炒め」の2品です。親子や家族で楽しいひと時をお過ごしください。



▲レシピはこちらから！

【問い合わせ先】

教育委員会事務局  
人権・社会教育課  
☎ 64 - 3782



## 事例

知人から「暗号資産で稼げる」と誘われ、暗号資産の口座を開設し、取引を始めた。

ネット画面では利益が出ていることになっているので出金しようとしたが、高額な手数料がかかると表示され、出金できないまま知人とも連絡がつかなくなった。(80歳代・女性)



## 解説

- 知り合いから、簡単に儲かる副業をしないかと誘われても、簡単に儲かる話はないので、うかつに信用しないようにしましょう。
- 暗号資産は無登録の事業者が扱うことはできません。金融庁の「金融サービス利用者相談室」で調べられます。
- 暗号資産の仕組みが完全に理解できないうちは、絶対に契約をしないようにしましょう。
- すでに契約してお困りの方は、ご相談ください。

毎月2回、消費生活専門の相談員が天萬庁舎に来庁します。相談日は22ページをご確認ください。

【問い合わせ先】 町民生活課 ☎64-3781 または 消費者ホットライン「188」

## なんぶeco通信




環境に配慮した製品選びに  
「環境ラベル」を活用しましょう！

限りある資源を活用し、次の世代に引き継ぐためには、一人ひとりが生活の中で環境への負荷を減らす心がけが大切です。日々の買い物でも、価格や品質、利便性だけでなく、環境への負担が少ない製品やサービスを選びましょう。そんな時、目印となるのが「環境ラベル」です。

## 環境ラベルって？

製品やサービスがどのように環境への負荷を減らしているかを示す目印で、製品や包装に付けられています。

## 代表的な環境ラベルを紹介します！

	<b>【エコマーク】</b> 製品のライフサイクル（資源採取、製造、流通、使用・消費、廃棄、リユース・リサイクル）全体を通して環境負荷が少なく、環境保全に役立つと認められた商品やサービスに付けられます。
	<b>【エコリーフ】</b> 製品の原材料調達から製造・使用・廃棄リサイクルまでを通じて排出される、多領域に渡る環境負荷を開示している製品（生活用品、家電、建築資材 ほか）に付けられます。
	<b>【グリーンマーク】</b> 原料に古紙を規定の割合以上利用していることを示すグリーンマークを古紙利用製品に表示することにより、古紙の利用を拡大し、紙のリサイクルの促進を図ることを目的としています。

生活の中で環境負荷が少ない製品やサービスを選ぶために、「環境ラベル」を探してみましょう！

【問い合わせ先】 町民生活課 ☎64-3781

## 令和5年分公的年金等の源泉徴収票の送付について

令和5年中に厚生年金保険、国民年金等の老齢または退職を支給事由とする年金を受け取られた方々に、令和5年分として支払われた年金の金額や源泉徴収された所得税額等をお知らせする『令和5年分公的年金等の源泉徴収票』を日本年金機構から令和6年の1月中旬から下旬にかけて順次発送する予定です。

源泉徴収票の再交付については、ねんきんダイヤルにお電話ください。

※お問い合わせされる前に、該当者の方の基礎年金番号をご用意してください。

### ■ねんきんダイヤル

☎0570-05-1165

※050から始まる電話でかける場合は

☎03-6700-1165

### 【問い合わせ先】

米子年金事務所 ☎34-6111

## 1月10日は「110番の日」です！

110番は、警察官が一刻も早く事件事故現場へ駆け付けるための緊急通報手段です。通報を受けた警察官が、対応に必要な内容を順番にお聞きしますので、落ち着いてお答えください。

- 何がありましたか。
- いつ、どこであったことですか。
- 相手の特徴を教えてください。
- お名前、連絡先 等

また、聴覚や言語機能に障がいのある方は、「ファクシミリ110番」・「メール110番」・「110番アプリシステム」をご利用ください。

### 【相談・問い合わせ先】 ※急を要さない場合

○警察総合相談電話

#9110 (携帯電話・プッシュ回線)

☎0857-27-9110

(ダイヤル回線・IP電話)

○最寄りの警察署・交番・駐在所

皆様が、適切に110番を利用していただくよう、お願いいたします。

# くらしの情報

## お誕生おめでとう

(氏名) (住所)

岡本 啓志<sup>けいし</sup> 倭

遠藤 結芽<sup>ゆめ</sup> 北方

## ご冥福をお祈りします

(氏名) (年齢) (住所)

影岡 敏之 82歳 絹屋

佐伯 琴枝 95歳 福成

井町 誠 67歳 天萬

青砥 章子 92歳 鴨部

大森 憲一 56歳 天萬

中井 廣美 76歳 法勝寺

小岡 丈 77歳 法勝寺

絹谷 秀策 79歳 東町

藤野 敏 78歳 福成

土江 輝子 93歳 落合

11月16日～12月15日提出分・敬称略

※掲載は希望者のみです。

## 1月30日現在の人口

男	4,944人	(- 2人)
女	5,345人	(+ 10人)
計	10,289人	(+ 8人)
世帯数	3,919世帯	(+ 13世帯)

※外国人登録者を含む

( )内は前月との比較

## <1月>税金・使用料のお知らせ

- ・町県民税
- ・国民健康保険税
- ・水道使用料
- ・後期高齢者医療保険料
- ・保育料
- ・公営住宅使用料
- ・給食費
- ・放課後児童クラブ

【納付期限：1月31日(水)】



**i** 北方領土返還要求  
運動鳥取県民大会

「北方領土」は日本固有の領土ですが、ロシアに不法占拠されている状況が続いています。領土問題は両国の外交努力により平和的に解決されるべきものですが、そのためには国民の理解が必要です。

2月7日は「北方領土の日」です。この機会に一緒に北方領土問題について考えてみましょう。

- 日時 1月28日(日)  
午後1時30分～3時30分
- 会場 ヴィレステひえづ
- 内容

神戸学院大学教授 岡部芳彦氏による講演等

- その他
- ボルシチの無料サービスあり。根室の特産品をもれなくプレゼント。北海道の豪華海産物が当たる大抽選会も開催。

■申込方法

電話、FAX、E-mailまたはホームページからお申し込みください。

- ☎0857-26-7170
- ☎0857-26-8129
- E-mail ホームページ



【申込・問い合わせ先】

北方領土返還要求運動鳥取県民会議事務局  
(鳥取県市町村課内)

**i** 公共職業訓練  
受講生募集

ポリテクセンターは求職者の方を対象にもものづくりの技能・技術および専門知識を身につける訓練を行っています。初心者の方も基礎から学べるので安心です。また、就職支援のシステムも充実しています。手に職をつけたい、自分に足りないところを身につけスキルアップしたい方におすすめの訓練です。

- 訓練科
- ①ビジネススキル講習付 産業技術科
  - ②CAD・NC加工技術科

- 訓練期間
- ①2月1日～8月29日
  - ②2月1日～7月26日

- 募集人員
- ①5名 ②15名

- 募集期限
- 1月17日(水)

- 入所資格
- 求職中の方

- 受講料
- 無料(テキスト代等自己負担)
- ※雇用保険受給者で諸条件を満たされる方は訓練最終日まで受給期間が延長されます。雇用保険受給者以外の方も一定の条件を満たせば職業訓練受講給付金を受給しながら受講できます。

- 申込先
- 最寄りのハローワーク

- 【問い合わせ先】
- ポリテクセンター米子
  - ☎27-5115

**i** 職業訓練の  
受講生募集

安定した就職を目指す方へハローワーク米子をお知らせします。

- 訓練科
- 初心者のためのパソコン基礎科
- 訓練期間
- 2月21日(水)
  - ～4月19日(金)

- 訓練場所
- 米子情報処理センター

- 募集人員 14名

- 応募期限
- 2月7日(水) 正午

- 応募資格
- 就職を希望される方

- 受講料
- 無料(テキスト代等自己負担)
- ※一定の要件を満たせば、雇用保険(訓練延長給付や技能習得手当等を含む)または、職業訓練受講給付金を受給しながら受講できる場合があります。

- 【問い合わせ先】
- ハローワーク米子
  - ☎33-3911



# まちの行事

1月11日～2月10日

☎健康管理センターすこやか ☎66-5524

	場所	日時	内容
みやカフェ	えん処米や	1月16日(火) 9:30～11:00 ※お茶代100円	誰でも気軽に参加し、交流できる「認知症カフェ」
認知症の方の家族のつどい	キナルなんぶ	1月19日(金) 10:00～12:00	認知症の人を介護している家族の集まり。相談・情報交換・勉強の場。
さくらカフェあいみ	てま里	2月6日(火) 13:30～15:30 ※お茶代100円	誰でも気軽に参加し、交流できる「認知症カフェ」

## ◆相談

	場所	日時	内容・問い合わせ先
こころの健康相談会	健康管理センターすこやか	1月16日(火) 午後から※要予約	公認心理師があなたのお悩みを伺います。 健康福祉課 ☎66-5524
行政書士無料相談会	キナルなんぶ 小会議室	1月17日(水) 10:00～13:00 ※要予約	相続・遺言・成年後見・マイナンバーカードの代理申請等 鳥取県行政書士会 ☎0857-24-2744
多重債務・法律相談会	米子コンベンションセンター 第7会議室	1月18日(木) 13:30～15:00	多重債務やヤミ金融等 【事前予約先】西部消費生活相談室 ☎34-2648 ≪受付時間≫8:30～17:00
消費生活相談	天萬庁舎1階	1月23日(火) 9:00～12:00	訪問販売、インターネットなどのトラブル 町民生活課 ☎64-3781
司法書士による無料法律相談会	米子コンベンションセンター 第2会議室	1月25日(木) 14:00～16:00 ※要予約	相続・登記・成年後見など 鳥取県司法書士会 ☎0857-24-7024
人権・行政相談	総合福祉センターしあわせ	2月7日(水) 9:00～11:30	人権・社会教育課 ☎64-3782 総務課 ☎66-3112

## ◆イベントなど

	場所	日時	問い合わせ先
音読会	キナルなんぶ 中会議室	1月11日(木) (第1部) 10:30～11:00 (第2部) 11:10～11:40	法勝寺図書館 ☎66-4463
製本サークル	キナルなんぶ 小会議室	1月13日(土) 9:30～12:00	法勝寺図書館 ☎66-4463
点字サークル	交流会館	1月16日(火) 9:30～11:30	天萬図書館 ☎64-3791
手話講座	キナルなんぶ 中会議室	1月18日(木) 19:00～20:00	天萬図書館 ☎64-3791
地域でともに支え合う「共生」のまちづくり講演会	キナルなんぶ	1月20日(土) 13:30～15:30	健康福祉課 ☎66-5524
サイエンスアカデミー	キナルなんぶ 多目的ルーム	1月27日(土) 10:30～12:00	法勝寺図書館 ☎66-4463
ぬいぐるみのお泊り会	天萬図書館	1月27日(土)～28日(日) ※要予約	天萬図書館 ☎64-3791
おはなし会	富有まんてんホール	1月28日(日) 10:30～11:00	天萬図書館 ☎64-3791
点字サークル	交流会館	2月6日(火) 9:30～11:30	天萬図書館 ☎64-3791
音読会	キナルなんぶ 中会議室	2月8日(木) (第1部) 10:30～11:00 (第2部) 11:10～11:40	法勝寺図書館 ☎66-4463
製本サークル	キナルなんぶ 小会議室	2月10日(土) 9:30～12:00	法勝寺図書館 ☎66-4463

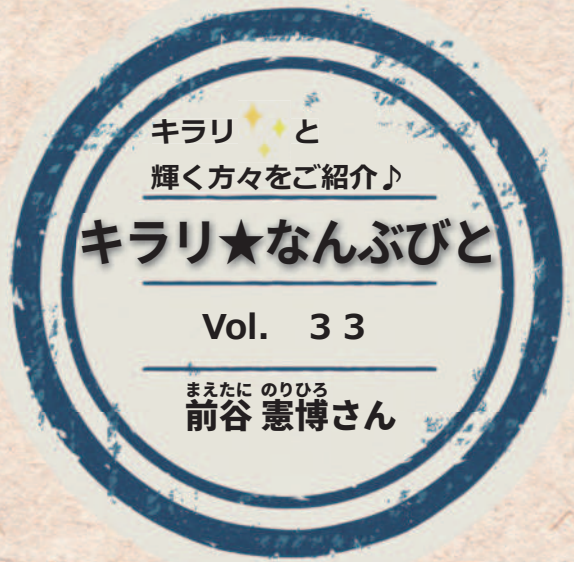
毎月第3日曜日は「かぞくの日」

◆図書館休館日	法勝寺図書館	1月15日・22日・29日・31日(図書整理日)・2月5日
	天萬図書館	1月15日・22日・29日・31日(図書整理日)・2月5日





今回ご紹介するのは、谷川料理隊の代表を務める、前谷憲博さん。「地域の役に立ちたい」という思いが詰まった料理隊の活動について、お話を伺いました。



前谷さんは30歳の頃、実家に戻ったことをきっかけに地域と

と話をしました。前谷さんは30歳の頃、実家に戻ったことをきっかけに地域と話をしました。

さくらまつり、町民花火大会など、町内の様々なイベントで見かける、黄色いエプロンを着けた方々。谷川料理隊は、名物「谷川バーガー」の販売など、イベント出店を行っています。谷川料理隊は結成から10年。メンバーの入れ替わりも経て、現在は50〜70代の8名で活動しています。活動をはじめた頃、大山で開催されていたバーガーフェスタが盛り上がりつつあったことから、バーガーを販売することになりました。中身をパテにしたり、チキンカツにしたりと試行錯誤しながら、現在のメンチカツを挟んだ谷川バーガーが誕生しました。



◀富有的里マルシェでの出店



谷川料理隊

今月のメニュー

※ヘルシーメニューコンテスト※  
特別賞受賞作品

干し柿入り炊き込みごはん

おにぎり1個分  
エネルギー 226kcal 食塩相当量 0.5g



干し柿の甘みがほのかに広がり、しょうがとの相性がバッチリです。



◀YouTubeでレシピ動画公開中！

減塩で元気・長生き・南部っ子!!!

まいがな！減塩 レシピ



材料 (おにぎり6個分)

- |        |      |          |      |      |
|--------|------|----------|------|------|
| ・米     | 2合   | ・ちりめんじゃこ | 20g  |      |
| ・ひじき   | 8g   | ・しょうゆ    | 小さじ2 |      |
| ・水煮大豆  | 100g | ・みりん     | 小さじ1 |      |
| ・えのきだけ | 50g  | ※        | ・料理酒 | 大さじ1 |
| ・にんじん  | 30g  | ・ごま油     | 小さじ1 |      |
| ・干し柿   | 1個   | ・三つ葉     | お好みで |      |
| ・しょうが  | 1片   |          |      |      |



作り方

- ① 米を研ぎ、30分浸水しておく。
- ② 干し柿は細かく切る。
- ③ ひじきは戻しておく。
- ④ えのきだけ、にんじん、しょうがは2cmの長さで干切りにする。
- ⑤ 炊飯器には通常とおり水加減し、※印の調味料を入れて混ぜる。
- ⑥ ⑤の炊飯器に③、④、水煮大豆、ちりめんじゃこを加えて炊く。
- ⑦ 炊きあがり後、②の干し柿を加えて混ぜ、お好みで三つ葉を散らす。



# ハイイロチュウヒ



三崎  
鳥取県：絶滅危惧Ⅰ類 (CR+EN)

撮影：桐原佳介

## ■一富士二鷹三茄子

毎年1月号は、縁起の良いとされる「一富士二鷹三茄子」のタカの仲間をご紹介しますと、町内で確認された種類を調べ直しました。これまで14種類のタカ及びハヤブサ類の記録がありますが、これは日本産ワシタカ・ハヤブサ類の約半分くらいの数です。しかし、彼らをテーマにした取材で、ばっちりしっかりと画像として残すのは簡単では

ありません。今回の冬鳥ハイイロチュウヒも手強い相手のひとつです。

## ■目印は腰の白

大きさはカラスくらいで、開けた田園地帯やヨシ原を好んで利用します。飛ぶ姿は、チュウヒの仲間特有のスタイルに注目です。翼を浅いV字にして少ない羽ばたきの低空飛行がメインなので、他のタカと見分けることができます。灰色と名前がついていますが、タカ類では珍しく、美しい黒と灰色のコントラストを纏うのはオスだけ。メスと若いオスは、トビに似た茶色い体色をしています。そっくりさんのチュウヒと違う点は、腰の白が目立つところ。しかし、南部町ではいまだにチュウヒを見たことがありません。

## ■英語でハリヤー

英名「ヘン・ハリヤー (Hen harrier)」は、鶏の鳴き声に由来している説と、鶏を狩られてしまうという説の2つが情報として得られます。繁殖期以外は

あまり鳴かないとされているので、飼育小屋から離れて放し飼いでいる鶏が捕食される場面の方が想像しやすいかもしれません。そしてハリヤーは、乗り物に興味がある人は、トヨタの車を思い出される方もいらっしゃるかもですね。トヨタ公式サイトでも由来はチュウヒ属と明記されています。金色のエンブレムが印象的なデザインです。またアールノルド・シユワルツェネッガー主演映画「トゥルー・ライズ」で登場した垂直離着陸していた戦闘機もハリヤー。鳥の飛び方を良くとらえた命名です。この冬も、南部町のどこかで野生のハリヤーが飛んでいてくれると思います。



▲尾羽の根元が白く目立つ

自然観察指導員 桐原真希

祐生出合いの館【緑水湖畔】 ■休館日：毎週火曜日（火曜日祝日は翌日） ■問い合わせ先：☎ 66-4755

## 「趣味の人たちのお正月展Ⅱ

### —祐生年賀状と宝船—

12月9日(土)～1月22日(月)

祐生年賀状 252点と、祐生にもたらされた宝船 174点を展示しました。祐生は多い年には25種類もの年賀状を作りました。自分用よりも、お世話になった人のために作ったものがたくさんあります。

祐生作品は『芸術家の年賀状』にも多く紹介されています。どうぞご鑑賞ください。



▲1940(昭和15)年祐生年賀状

## 祐生検定<sup>23</sup>

祐生が親密に交流した有坂与太郎は、賃貸住宅200軒の他東京に不動産を所有していました。次のうちどれでしょうか。

- A. 土地 4千坪
- B. 山林 400ha
- C. ゴルフ場
- D. 映画館 10館