



広  
報

見てごしない、桜と蛍の舞う町 南部町

# なんぶ

2022

12

No.219

## 【今月の表紙】

子育て交流室あいあい遊びに来ていた、大河くん（9か月）がモデルをしてくれました。

## 特集 南部町の "水"



### 【今月の主な内容】

- 仲間と楽しく筋力アップ
- まちを飛び出す 高校生！青年団！
- まちの話題

スマホ教室で「インスタ体験講座」を開催  
南部町・日南町合同広域避難訓練を実施  
オオサンショウウオの「キナるん」が誕生日を迎えました



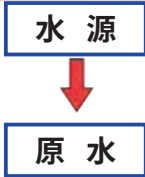
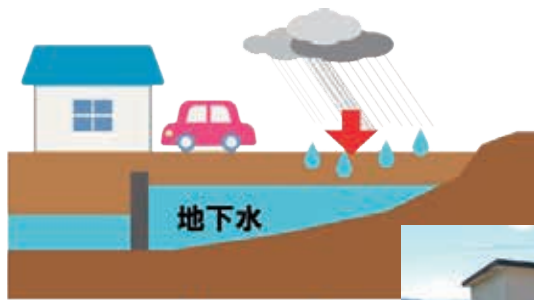
広報なんぶの最新号や  
バックナンバーは  
南部町ホームページで！

# 南部町の水道



## 水道の歴史

昭和30年に天萬など会見地区の一部で水道が整備され、簡易水道事業がスタート。昭和35年には法勝寺など西伯地区の一部でも事業が始まり、昭和47年の東西町の整備に伴い、給水人口が5,000人を超えたことで上水道事業に。南部町に合併後も上水道・簡易水道に分かれていましたが、平成29年に上水道に統合されました。



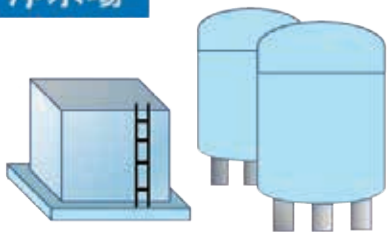
▲諸木水源地



給水人口が5,001人以上は上水道、  
5,000人以下は簡易水道なんだ！



## 浄水場



## きれいな飲み水になるまで

落合浄水場では、地下水をろ過して塩素を注入し、きれいな飲み水にしています。汲みあげた地下水からきれいな飲み水になるまで、およそ1時間必要とします。



▲落合浄水場

## 配水池



▲新宮谷配水池

## 配水管



## お客さま



## 水質基準・検査

水道水を安全に利用していただくために、水道法で定められた基準があります。健康に関する物質や、味・においといった性状など、51項目が定められています。

この基準に適合しているかどうか、定期的な検査が義務付けられています。



▲遠隔監視システム



▲水質検査

## 運転状況の管理

各施設の水位や配水量を遠隔監視システムを利用し、24時間365日チェックすることで、漏水や装置の故障の早期発見につなげています。





▲漏水の様子

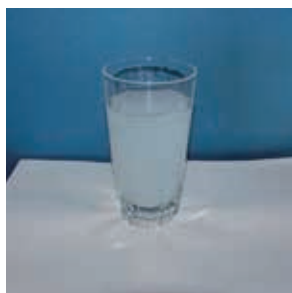
## 課題

水道管の老朽化により、漏水が年々増加しています。老朽管更新工事を計画的に進めていますが、町全体の更新となるため、長期的な工事計画となっています。水道管工事の際には、断水となる場合があります。ご迷惑をおかけしますが、ご理解とご協力をおねがいします。

## 《断水後の水道の使用について》



工事による管内の水量・流速の変化により、鉄サビが一緒に出たものです。しばらく水を流し続け、透明な水になってからご使用ください。



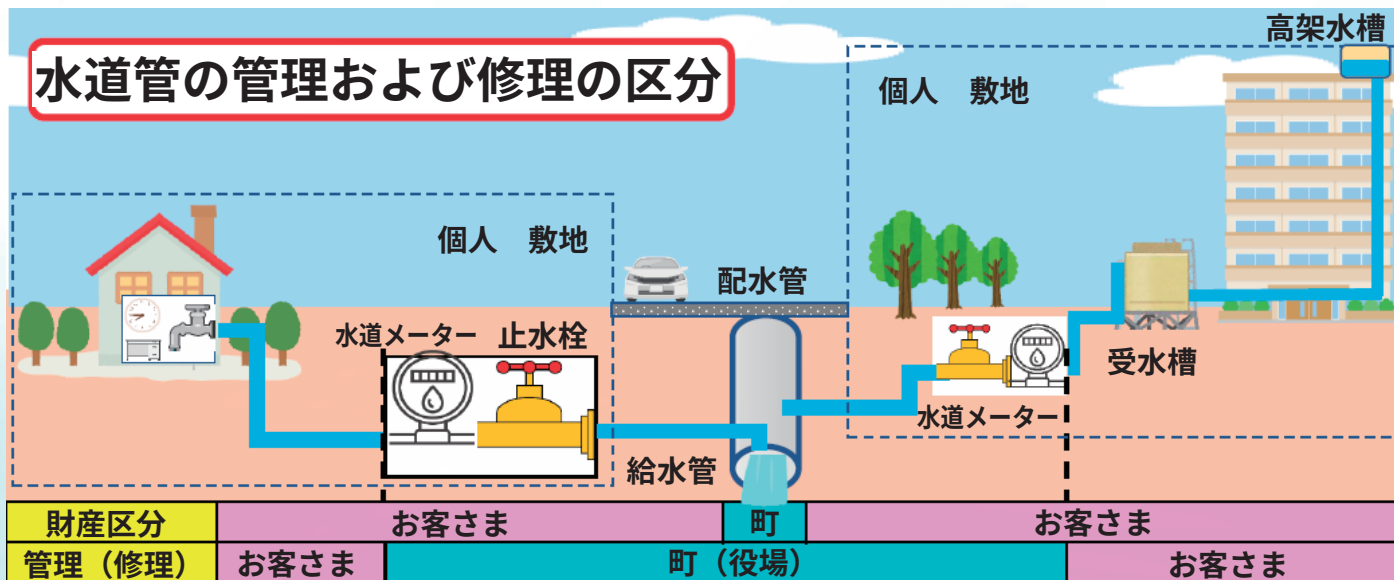
水道水の中に空気が混ざり、気泡となったものです。原因は空気なので、使用していただいて問題ありません。



しばらく置くと無色透明な水になります。



## 水道管の管理および修理の区分



水道メーターより宅内側の給水管が破損した場合は、お客様の負担での修理となります。  
※メーターボックスの破損等についても、お客様の負担での修理・交換となります。



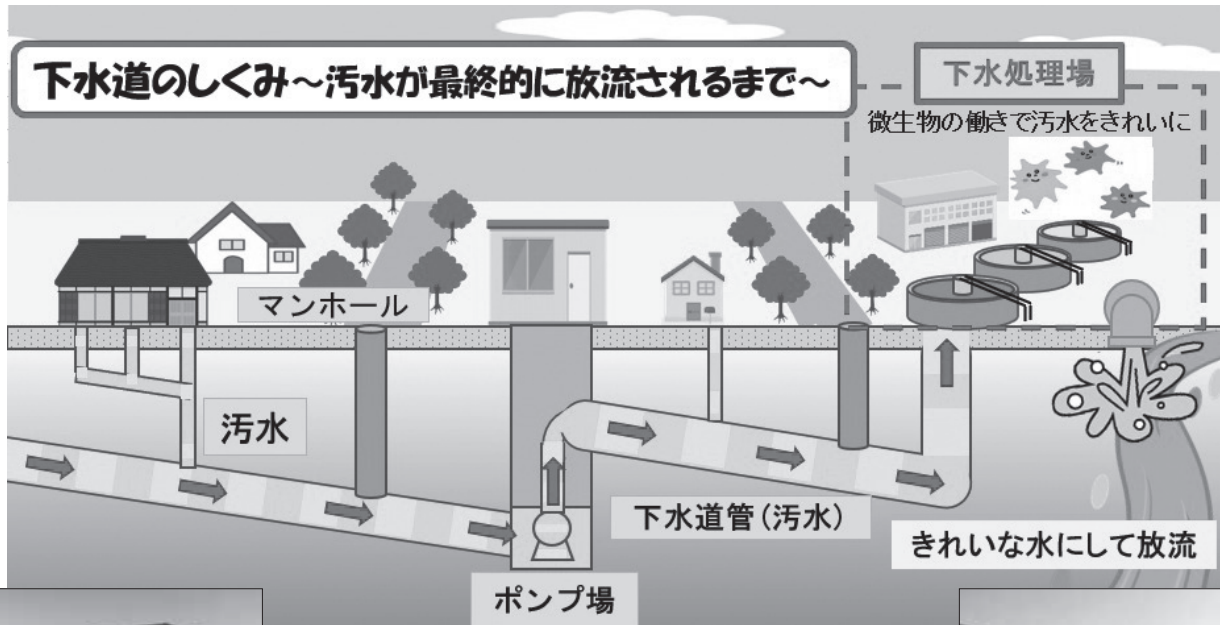
# 限りある水を大切に使いましょう



◀下水道マスコットキャラクター  
「スイスイ」



# 南部町の下水道



▲小松谷浄化センター



汚水は勾配を利用し運びますが、管が深くなり過ぎないようにポンプで上げながら運んでいます。



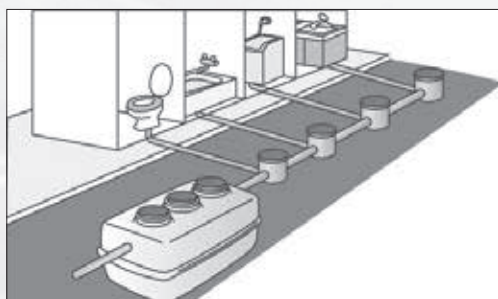
▲クリンピュア西伯

## 下水道の歴史

昭和62年の中国横断自動車道岡山米子線の開通で米子市周辺の開発が一段と進みました。本町においても建設等の開発が増加し、公共用水域の汚濁も進むと思われる、生活環境の改善や水質保全を目的に下水道工事に着手しました。平成2年に東西町から供用開始となり、その後各地区において順次、整備されました。

## きれいな水になるまで

下水処理場では、水の中の汚れを微生物に食べさせて処理していますが、微生物の力はとても小さいので、きれいな水に再生するまでに12時間以上の時間を必要とします。きれいになった水は、最後に河川に放流しています。



▲合併処理浄化槽

## 合併処理浄化槽

公共下水および農業集落排水地区以外では、浄化槽で排水処理をしています。「合併処理浄化槽」は家庭から出る生活排水をくまなく浄化できるすぐれものです。

◀イラスト出典：「環境省 浄化槽のひみつ」

(<http://www.env.go.jp/recycle/jokaso/himitsu/onepoint/11.html>)



## 運転状況の管理

マンホールから汚水が溢れたりしないよう、通報装置を利用しています。異常がある際にはすぐに職員の携帯電話に連絡がきます。夜間であっても、緊急対応をしています。



## 課題

処理施設や下水道管も老朽化が進んでいます。

状態が悪くなると、詰まってしまうたり、破損して道路が陥没したりするため、更新が必要です。



# 《上下水道室からのお願い》 —下水道は大切に使いましょう—

### 油分は流さない



油分は下水道管の中で冷えて固まり、管が詰まって下水が流れなくなります。

### 台所から ごみを流さない



食べ残しや野菜のくずなどを排水口に流すと、つまりの原因になります。

### 水に溶けないものを トイレに流さない



紙おむつ、ウェットティッシュ、タバコ、猫の砂などは流さないでください。

※排水設備は個人の財産です。台所やトイレなどの宅地内排水設備が詰まったり、破損したときは、皆さんの負担で修理を行うことになります。

【上下水道に関する問い合わせ先】

建設課上下水道室 ☎66-4807

## 「デジタルリーダー」の若者がスマホ教室講師を務める スマホ教室で「インスタ体験講座」を開催

町では今年度、スマホの使い方がわからない方やもっとスマホを使いこなしたい方等を対象として、毎月3回以上のスマホ教室を開催しています。デジタル推進課の職員や、ソフトバンクスマートフォンアドバイザーが講師を務める講座の他に、南部町新☆青年団や高校生サークルのメンバーを「デジタルリーダー」として任命して行う講座も設けています。

10月30日（日）には、とっとり花回廊を会場に、インスタグラムの登録や写真の投稿を体験する「インスタ体験講座」を行いました。普段からインスタグラムを利用する青年団・高校生サークルのメンバー4名が「デジタルリーダー」として、参加者23名へスマホやインスタグラムの使い方の解説をしたり、質問に答えたりしながら講座を運営しました。

初めて講師を務めた新☆青年団の田部健太郎さんは、「自分の知識を地域の方に還元して、スマホを使って快適な暮らしを送るお手伝いが少しでもできれば」と、デジタルを通じた地域の方との関わりに意欲を見せていました。

▶インスタを説明するデジタルリーダー



▶園内で投稿用写真を撮影

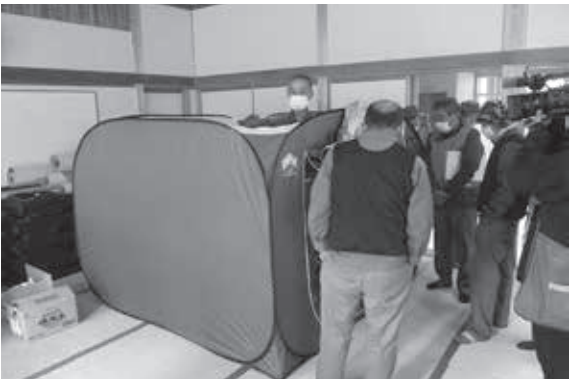


## 県内で初めて町境を越えた避難に取り組む 南部町・日南町合同広域避難訓練を実施

▶避難所での受付



▶間仕切りテントも設置



10月30日（日）、災害が発生した時に避難場所へ行くことができない場合を想定し、県内で初めて町境を越えた避難訓練が行われました。この訓練には大木屋地区の住民16名の他、合同で実施した日南町菅沢地区住民や菅沢自衛消防団が参加しました。

平成25年7月の豪雨で国道180号線が寸断され、3日間通行ができなくなったことがありました。この経験から、訓練では大規模地震が発生し、落石により国道180号線が通行止めとなった場合を想定して、大木屋地区の住民が隣接する日南町の日南湖畔センター（菅沢地区）へ避難しました。上長田地域の指定避難場所は緑水湖畔で大木屋地区からは約7km離れており、日南湖畔センターはより近い距離にあるという地域の特性もありました。

町では、この訓練での経験を活かし、高齢化が進む中でより円滑な避難方法について検討するとともに、災害が発生した時に避難しやすい環境作りに向けて、県や近隣自治体と調整を進めていきます。

## 来館者からたくさんのお祝いメッセージが届く オオサンショウウオの「キナルん」が誕生日を迎えました

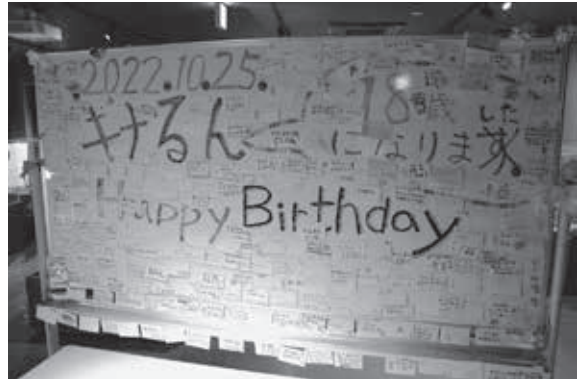
なんぶふれあい館（キナルなんぶ内）で飼育展示されているオオサンショウウオのキナルんが、10月25日に誕生日を迎えました。キナルんは平成16年生まれの18歳で、平成16年10月に誕生した南部町と同じ年月を生きています。

キナルんの誕生日を祝おうと、10月23日から29日までの1週間を「キナルんウィーク」と題して、体重測定や餌やり見学など、普段は見るできないキナルんの様子を公開しました。

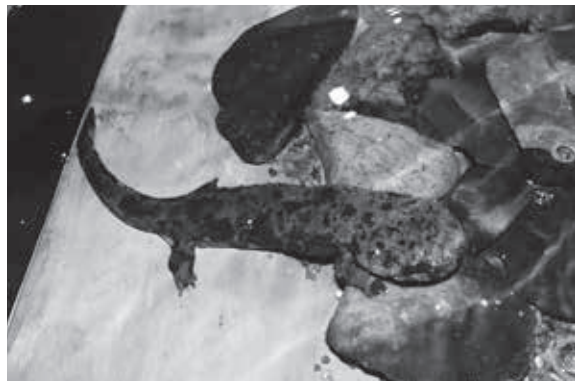
また、キナルんへのお祝いメッセージを募集したところ、たくさんの方から「お誕生日おめでとう！めざせ100歳！」「たくさん食べて長生きしてね」など、200通以上の誕生日を祝うメッセージが寄せられました。

これからも、キナルんとふれあいが、オオサンショウウオが暮らす南部町の豊かな自然への親しみに繋がっていくことが期待されます。

▶メッセージボード



▶広い水槽で暮らしています



## 地域おこし協力隊 辻田隊員のつぶやき！

命の重み、小さなミツバチ・野生の獣



辻田隊員



▲花粉を足に付けて運ぶミツバチ

こんにはー！ミツバチは冬越し準備のために秋の間に巣に貯める花粉や蜜を小さな体で懸命に集め、私達は元気づけの給餌や巣箱の移動と保温の覆いをしました。あとは巣箱の中で冬の間体を寄せ合って温めあいながらジツと春を待ちます。どうか春まで元気で！

また、昨年農獵免許を取得してからこの秋に初めて猪を捕獲しました。虫が苦手な登山道以外山を歩いたことがない私でしたが、指導くださった師や猟友会の先輩方のおかげです。活躍する若い女性猟師も各地で増えており、励みになります。

人がかつて手を入れ環境を変えた山に入らなくなり荒れ、山に近しい耕作放棄地を雑木や竹林が覆い、猪や鹿が下りてきて私達と生息圏が重なってしまったことで、結果として丹精込めた田畑が獣たちの容易な餌場と認識され被害される悲しい循環になっています。全国で環境整備と捕獲の両方対策連携する取り組みがなされています。

昨今は野生の肉を精肉にする正しい知識・技術が確立し美味しく健康的な素材であることが注目されジビエ料理が人気ですが、捕獲した鳥獣はまだ9割が埋められています。その命を少しでも多く美味しくいただく活動も続けていきたいです。

# なんぶ・ひのサイクリングツアー 町長室から No.65

サッカーのワールドカップカがあつて初めて大会が安全に運営  
 タール大会もいよいよ佳境に入 できます。あらためて関係いただ  
 り、睡眠不足の方も多いのではな いた皆様に感謝いたします。さら  
 いでしょうか。ところで、視聴者 に、このイベントになくてはなら  
 が35億人を超える世界三大スポー ないのがエイドステーションで  
 ツイイベントをご存じでしょうか？ す。蕎麦の人気店「門所」の三鴨  
 サッカーワールドカップ、オリン さんはこのイベントのために貸し  
 ピック、そして自転車競技ツール 切りにしていただきました。また、  
 ド・フランスです。

11月13日(日)に南部町、日野 名店「四季」では、近くの集会所  
 町を舞台に自転車イベント「グ に出来立てを運んでいただくとい  
 ルっとハッピーなんぶ・ひのサイ う徹底ぶりに感動しました。この  
 クリリングツアー2022」が開催 ように参加したみなさんは山越  
 され、昨年に続き私も参加しまし えの疲れをおいしい食事で癒し、  
 た。ツール・ド・フランスとはい ゴール後にはpa.cherry.b.のジェ  
 きませんが、広島や岡山からの参 ライトでクールダウンと、食の上  
 加もあり、秋も深まった山岳コー でも両町を満喫した一日でした。  
 スを皆さんと楽しむことができま 約70キロの山岳コースに体は疲  
 した。このようなイベントには多 れましたが、たくさん参加者か  
 くの運営スタッフが必要です。主 ら来年もぜひ参加したいとの声を  
 催の新日本海新聞社、日野町、南 いただき、心軽やかに大会を終え  
 部町の職員をはじめ、観光協会や ることができました。参加者、関  
 グリコマニュファクチャリング 係いただいた皆さん、ありがとう  
 ジャパン鳥取工場の皆さん。安全 ございました。

南部町長 陶山清孝



NPO法人  
**なんぶ里山デザイン機構**

Nanbu-Satoyama Design Association

## しごとコンビニが始まって 8か月が過ぎました

【問い合わせ先】 ☎21-1595



▲封入封かん作業の様子

しごとコンビニが4月よりス  
 タートし、10月末現在で87名の方  
 にご登録をいただき、お仕事を実  
 施していただいています。

登録者の方は、働く場所や時間、  
 内容などを確認し、ご自身の希望  
 都合に合わせて働いています。ア  
 ンケート調査のデータ入力業務を  
 はじめ、広報誌写真モデル、商品  
 の検品、ポスティングなど徐々に  
 お仕事の種類も増えてきました。  
 実際にお仕事をしていただいた  
 登録者の方からは、「空いた時間  
 を活用して自分の都合で働くこと

ができてよかった」「これまで経  
 験する機会がなかった仕事にも  
 チャレンジしたい」といった嬉し  
 いお声をいただいています。

また、お仕事を依頼していただ  
 いた事業所や個人の方から「忙し  
 い時期に、来てもらって助かりま  
 した」と感謝の言葉をいただき、  
 お仕事をされた方は「誰かの役に  
 立っている」と実感されています。  
 9月にデザイン機構ホームページ  
 内に「しごとコンビニNANBU  
 U」を立ち上げましたので、今後  
 は町民のみならずしごとコンビ  
 ニ通信と併せて情報発信をしてい  
 きたいと考えています。

これから年末に向かつて忙しい  
 時期になります。事業所の方だけ  
 ではなく、個人の方からのご相談  
 も承りますのでお気軽にご連絡く  
 ださい。

※しごとコンビニへの登録や、お  
 仕事依頼のご相談等は事前に  
 電話予約をお願いいたします。



# 仲間と楽しく筋力アップ

—身近な地域で「いきいき 100 歳体操」をはじめませんか—

少子高齢化が進む中、地域の活力を維持するためには、元気な高齢の方の活躍が必要不可欠であり、健康寿命を延ばすことが重要です。65歳を迎えた後も長く自立した生活を送ることが、いきいきと充実した人生を送ることに繋がります。

今月は、筋肉を鍛えることで、いつまでも元気に過ごすことを目指す「いきいき100歳体操」を紹介します。

## いきいき100歳体操とは

いきいき100歳体操は、加齢に伴う活動性の低下を予防することを目的に、高知県高知市の理学療法士によって考案されたトレーニングです。筋力運動に重点を置き、日常生活に必要な動作、それらに必要な筋力をアップすることが目的です。

DVDを見ながら椅子に座って行います。

体力に応じておもりを使用します。



簡単でゆっくり行う体操です。

## 南部町内で広まっています

南部町でも平成29年11月から集落の公民館などの身近な場所で、住民同士の効果的な介護予防体操を通じた地域づくりの取り組みとして実施されています。実施団体には、スポnetなんぶの運動指導員が活動を継続できるよう支援を行っています。

(南部町総合型地域スポーツクラブ「スポnetなんぶ」委託事業)



## 体操による驚きの効果

この体操を続けることで、「椅子からの立ち上がりが楽にできるようになった。」「歩くのが楽になった。」などの驚きの報告があります。効果には個人差がありますが、参加されている方は少なからず効果を実感されているようです。

### ■認知能力の改善

いきいき100歳体操のもう一つの利点が、人との関わりができる事です。参加者同士で楽しんで行う事、会話する事で脳が活性化し、認知機能の強化が期待できます。

## いきいき100歳体操に参加しませんか

南部町内では現在48か所で開催されていますので、参加を希望される方はお問い合わせください。また、新たに100歳体操を始めたい！という団体も募集しています。「やってみよう！」と思われたら、お気軽にご相談ください。

ご近所の友達、町内会の仲間など声を掛け合ってみませんか。



### 【問い合わせ先】

健康福祉課 ☎ 66-5524

# まちを飛び出す 高校生！青年団！

今年度も、感染対策を徹底し、高校生サークルは10月末時点で33回、新☆青年団は45回の活動を展開しています。桜餅の製作販売や、スーパーゴールデンウィーク事業、徳島県石井町青年団との交流や、共立女子大学との交流、隠岐高校との交流、デジタルリーダーとしてのスマホ教室、もち米づくり等の活動に取り組んでいます。その中でも、コロナ禍で県外および国外研修が困難な状況において、横のつながりを深めつつ、南部町に留まらず鳥取県内19市町村の特徴や魅力について直接学ぶことで、郷土への愛着と南部町の未来を多角的に見る視点を養うことを目的に、**県内巡りバスツアー**に挑戦している様子を紹介します。



## 東部巡りバスツアー 6/4～5

☉ 智頭町 ☉ 八頭町 ☉ 若桜町 ☉ 岩美町 ☉ 鳥取市

### 【1日目】

- 8:00 南部町出発
- 10:30 研修①石谷家住宅見学（安部朱美さん人形展）☉
- 11:10 研修②旧山形小学校見学（智頭杉学習館）☉
- 12:40 研修③大江の郷見学・昼食（大江の郷テラス）☉
- 14:00 研修④隼 Lab. & 隼プール見学 ☉
- 15:00 研修⑤若桜町長講話 ☉
- 15:30 研修⑥昭和おもちゃ館 見学・おやつ購入 ☉
- 16:05 研修⑦若桜町歴史民俗資料館 ☉
- 16:50 研修⑧不動院岩屋堂見学・記念撮影 ☉
- 19:00 研修⑨ヒュッテ白樺（夕食ジビエ BBQ）☉

### 【2日目】

- 7:45 ヒュッテ白樺出発
- 8:15 研修⑩若桜鉄道乗車体験&隼駅見学 ☉☉
- 10:10 研修⑪浦富海岸遊覧船 ☉
- 11:40 研修⑫砂丘見学 ☉
- 12:30 研修⑬SANDBOX 施設見学&ドローン体験 ☉
- 14:00 研修⑭仁風閣見学・擬宝珠橋見学 ☉
- 16:30 南部町役場天萬庁舎到着・解散

## 中部巡りバスツアー 10/22～23

☉ 琴浦町 ☉ 北栄町 ☉ 倉吉市 ☉ 三朝町 ☉ 湯梨浜町

### 【1日目】

- 9:00 南部町出発
- 10:00 研修①鳴り石の浜見学 ☉
- 10:30 研修②光（みつ）集落鍍絵（こてえ）見学 ☉
- 12:00 研修③蜘蛛ヶ家山で610バーガー ☉
- 13:00 研修④長芋掘り体験 ☉
- 14:00 研修⑤青山剛昌ふるさと館・米花商店街見学 ☉
- 15:30 研修⑥円形劇場くらよしフィギアミュージアム見学 ☉
- 17:00 研修⑦三朝温泉宿泊&温泉街散策 ☉

### 【2日目】

- 8:20 三朝温泉清流荘出発
- 8:40 研修⑧投入堂遥拝所にて投入堂見学 ☉
- 9:30 研修⑨三朝町スポーツ・レクリエーション祭 ☉
- 12:00 研修⑩白壁倶楽部でおしゃれランチ体験 ☉
- 13:00 研修⑪はこた人形製作体験 ☉
- 13:40 研修⑫白壁土蔵群・福高祭見学 ☉
- 14:30 研修⑬燕趙園見学 ☉
- 17:00 南部町役場天萬庁舎到着・解散



智頭町：石谷家住宅



八頭町：隼プール



若桜町：若桜鉄道



岩美町：山陰松島遊覧船



鳥取市：鳥取砂丘



琴浦町：光の鍍絵



北栄町：長芋掘り



倉吉市：円形劇場



三朝町：投入堂遥拝所



湯梨浜町：燕趙園

### 【参加者の感想】 一部抜粋

行ったことのない場所で、初めての経験・体験をすることができて、とても濃いバスツアーでした。楽しいことが多かった中、若桜町では町長さん直々の講話やメッセージを聞くことができ、貴重な時間をいただきました。メッセージにもあったように、今後の人生を輝かせる物事・体験に積極的に触れていきます。それはこのバスツアー然り、高校生サークルや青年団での活動の中にも多くあるので、今後も楽しく、豊かな活動になるよう自ら動いていきたいです。

**豊かな出会い・体験・感動が人を育て、町の未来をつくります！**

# 【図書館】

ってどんなところ？その③

☆お問い合わせ先

法勝寺図書館 ☎ 66-4463

天萬図書館 ☎ 64-3791

図書館は本がたくさんあるところ…ですが、実はあまり知られていない機能やサービスがまだまだたくさんあります。勉強に、研究資料に、日々の楽しみに。図書館の豊富な資料を隅々までお楽しみください。

～図書館ってこんなものまであったんだ！～

雑誌、



90種類以上！

※館によって置いてある雑誌が異なります

新聞、7種類！

(地方～全国紙まで)

※館によって置いてある新聞が異なります



CD・DVD・マンガ

フリー Wi-Fi もあります ☺



☆バリアフリー関係

点字・大きい文字の本・音声図書など

☆より詳しく調べたい方向け

図書館 PC から、

各種データベース

ご覧になれます。

例：農業の裏ワザが知りたい、など



南部町（鳥取県内）に関する資料、豊富にあります。

☆次回（2月号）は、「目からウロコ！図書館の色々な使い方特集」です

～命を守る防災コラム～

## 防災のススメ

スマートフォンをお持ちの方、防災アプリを入れていますか？

### ■防災アプリとは

地震や津波、風水害が起こった時に、音やメッセージなどで危険を知らせてくれたり、災害に関するさまざまな情報を通知してくれるアプリのことです。

### ■防災アプリの選び方のポイント

- ・情報伝達が素早い
- ・情報の信頼性が高い
- ・受信者が即座に行動できる、アラート機能付き

これらのポイントを参考に、アプリを選ぶことが大切です。

### ■アプリの一例

町とヤフー株式会社が協定を締結し、「Yahoo! 防災速報」で南部町独自の緊急情報の配信を行っています。また、政府機関の情報をいち早く発信する「NHK ニュース防災」や、「goo 防災」など多くの人が利用しているサイトを運営しているアプリは、情報の正確さ・速さという点では信頼性が高いと思われます。町が設置している雨量計の情報と天気を確認できるアプリ「MyPOTEKA」なども参考にしてください。



▲ Yahoo!  
防災速報



▲ MyPOTEKA

災害はいつ、どこで、どんな形で発生するかわかりません。自分の命、家族を守るためにも、日ごろからの準備と備え、そして情報収集がとても大切です。

## 国民年金の任意加入が できます！

60歳までに老齢基礎年金の受給資格期間（10年以上）を満たしていない場合や、40年の納付済期間がないため老齢基礎年金を満額受給できない場合かつ厚生年金保険・共済組合に加入していない場合は、60歳以降でも任意加入して保険料を納めることにより、満額に近づけることができます。

### ■任意加入できる方

- ①日本国内に住所を有する60歳以上65歳未満の方
- ②受給資格期間を満たしていない65歳以上70歳未満の方
- ③外国に居住する20歳以上65歳未満の日本人の方
- ④老齢基礎年金の繰り上げ支給を受けていない方

### 【問い合わせ先】

米子年金事務所 ☎ 34-6111  
町民生活課（法勝寺）☎ 66-3114  
（天 萬）☎ 64-3781

## 南部町人事異動

○異動（令和4年11月1日付）

（ ）内は旧所属

### 【福祉事務所】

所長補佐 桑名 俊成（産業課）

### 【産業課】

課長補佐 益田 良介（同主幹）

主幹 前田 智恵子（建設課）

### 【建設課】

主事 岩佐 桃菜（福祉事務所）

# くらしの情報

## お誕生おめでとう

（氏名）	（住所）
渡辺 鳳月 <small>おうが</small>	天 萬
渡辺 天慳 <small>てんせい</small>	天 萬
團野 茉吟 <small>まう</small>	天 萬
種 優心 <small>ゆうしん</small>	阿 賀
加藤 珠莉 <small>じゅり</small>	田 住
舟越 颯汰 <small>ふうた</small>	東 町

## ご冥福をお祈りします

（氏名）	（年齢）	（住所）
佐伯美代子	94歳	東 町
松本 正男	64歳	北 方
板 千春	27歳	阿 賀
永江 泰典	78歳	落 合
前田 幸雄	98歳	猪小路
三嶋ひとみ	62歳	田 住
田中 耕作	85歳	阿 賀
瀬尾 洋子	87歳	原
内田 和男	83歳	鴨 部
三村 藤子	69歳	落 合

10月15日～11月15日提出分・敬称略  
※掲載は希望者のみです。

## 10月31日現在の人口

男	4,985人	(-1人)
女	5,384人	(-10人)
計	10,369人	(-11人)
世帯数	3,877世帯	(-4世帯)

※外国人登録者を含む

( )内は前月との比較

## <12月>税金・使用料のお知らせ

- ・固定資産税
- ・国民健康保険税
- ・下水道使用料
- ・後期高齢者医療保険料
- ・給食費
- ・公営住宅使用料
- ・保育料
- ・放課後児童クラブ

【納付期限：12月26日（月）】


## あなたの農耕車にナンバーはついてますか？

乗用装置がある農耕作業用の小型特殊自動車は、軽自動車税の課税対象となるため、役場でナンバープレートの交付を受ける必要があります。

新規購入された方、ナンバーのない農耕車等をお持ちの方は、税務課までご申告ください。



公道を走行しない場合や、現在使用していない場合でも、  
ナンバーをつける必要があります。

対象となる主な 農耕作業用自動車	<ul style="list-style-type: none"> <li>・トラクター</li> <li>・コンバイン</li> <li>・田植機</li> <li>・農業用薬剤散布車</li> <li>・農耕作業用トレーラ など</li> </ul>	
大きさ・排気量	制限なし	
最高速度	時速35km未満	
手続きに必要なもの	<ul style="list-style-type: none"> <li>・本人確認書類（運転免許証等）</li> <li>・メーカー・車台番号・排気量・型式等が分かるもの</li> </ul>	

◆上記以外に、フォークリフト、パワーショベル、草刈り作業車などのその他の小型特殊自動車（長さ4.7m以下・幅1.7m以下・高さ2.8m以下・最高時速15km/h以下）も、ナンバープレートの交付を受ける必要があります。

◆大きさや最高速度の要件を超える場合は、大型特殊自動車となりますので、毎年1月末までに税務課へ固定資産税（償却資産）の申告書の提出が必要です。

【問い合わせ先】 税務課 ☎66-4802

## 令和5年1月から車検時の納税証明書の提示が原則不要となります（小型二輪を除く）

令和5年1月から軽自動車税（種別割）の車両ごとの納付情報を、軽自動車検査協会がオンラインシステム（軽JNKS）により確認できるようになります。

これにより、車検の際に継続検査窓口での納税証明書の提示が原則不要になります。ただし、二輪の小型自動車（排気量250cc超の二輪車）については、従来どおり納税証明書の提示が必要です。

また、次のような場合にも納税証明書の提示が必要となりますのでご注意ください。

### ■納税証明書の提示が必要となる場合

- 納付直後（納付から2～3週間程度）に車検を受ける場合
- 中古車の購入直後や車検証の定置場変更をした直後に車検を受ける場合
- 過去の軽自動車税（種別割）に未納がある場合

軽自動車の車検は、  
**軽JNKS**  
で変わる！

Jidoshazai Nofu Kakunin System  
ジェンクス

令和5年1月から、軽自動車税納付確認システム（軽JNKS）で、  
継続検査窓口での納税証明書の提示が**不要**になります！

国土交通省・総務省・軽自動車検査協会・地方税共同機構

【問い合わせ先】 税務課 ☎66-4802



## スポーツ活動・文化活動の振興に功績のあった方を募集します

スポーツ活動・文化活動で、特に優秀な成果を収められた町内在住の個人、団体、または町内勤務者およびスポーツ活動・文化活動の振興に著しく功績のあった方の表彰を行っています。該当する方がおられましたら下記までご一報ください。

※審査の結果、表彰されない場合もありますので予めご承知ください。

■受賞対象期間 令和4年1月1日～12月31日

■募集締切 令和5年1月13日（金）

■表彰基準

スポーツ	文化
● <b>スポーツ栄誉賞</b> 国際的規模の大会で入賞又はこれに準ずる成績	● <b>文化栄誉賞</b> 国際的規模のコンクール等で入賞又はこれに値する成績
● <b>スポーツ大賞</b> 全国規模の大会で第3位以上の入賞又はこれに準ずる成績	● <b>文化大賞</b> 全国規模のコンクール等で上位の入賞又はこれに値する成績 中国地区以上のコンクール等で上位の入賞又はこれに値する成績
● <b>スポーツ殊勲賞</b> 全国規模の大会で第4～6位の入賞又はこれに準ずる成績 中国地区から西日本以下の大会で第3位以上の入賞又はこれに準ずる成績	
● <b>スポーツ振興賞</b> 鳥取県の大会で第3位以上の入賞又はこれに準ずる成績	● <b>文化振興賞</b> 鳥取県以上のコンクール等で上位の入賞又はこれに値する成績
● <b>スポーツ奨励賞</b> 県西部地区、西伯郡の大会で第1位又はこれに準ずる成績	● <b>文化奨励賞</b> 県西部地区、西伯郡のコンクール等で上位の入賞又はこれに値する成績
● <b>スポーツ功労者賞</b> 町内で5年以上スポーツ活動の振興に携わり貢献した者	● <b>文化功労者賞</b> 町内で5年以上文化活動の振興に携わり貢献した者

【問い合わせ先】 教育委員会事務局 人権・社会教育課 ☎64-3782



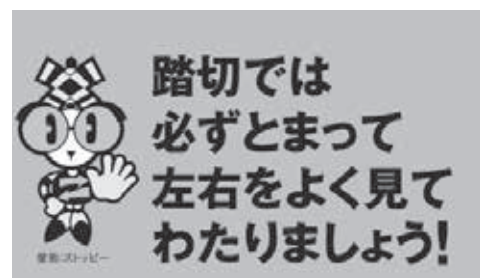
## 「なくそう！踏切事故」

### 一きけんです むりなおうだん いのちとりー

中国地方の踏切では、過去5年間で踏切道において列車が自動車・歩行者等と接触する事故により、28名の方が亡くなっています。


踏切を通行するときは、次の4つのお願いを思い出してください。

- ① 踏切の手前では必ず一時停止
- ② 警報機が鳴り始めたら踏切内に入らない
- ③ 踏切を越えた先に自分の車のスペースがない時は、踏切に進入しない
- ④ 転倒や、他者との接触防止のため、歩きスマホは止めましょう



【問い合わせ先】

中国運輸局鉄道部安全指導課 ☎082-228-8799

 **西部消防局からの  
おしらせ**

■**暖房器具点検してからご使用を!**

暖房器具は使用する前に点検し、使用方法などをご確認ください。


■**暖房器具取り扱いの注意点**

- ・カーテンや布団、紙類などの燃えやすいものをそばに置かないでください。
- ・暖房器具をつけたまま就寝すると、気づかない間に布団などが暖房器具に接触して発火する恐れがあります。
- ・暖房器具の上に洗濯物を干すと、洗濯物が落ちて発火する恐れがあります。
- ・持ち越した灯油などは使用しないでください。

空気が乾燥し、火災が発生しやすい時期です。火の取り扱いには十分注意してください!

【**問い合わせ先**】

鳥取県西部広域行政管理組合  
消防局 ☎35-1954

 **農業者年金で生活を  
安心サポート!**


60歳未満の国民年金の第1号被保険者または60歳以上65歳未満で国民年金任意加入者なら、年間60日以上農業に従事していれば農業者年金に加入できます。詳しくは、農業委員会事務局または農業者年金基金へご相談ください。

【**問い合わせ先**】

農業委員会事務局  
☎64-3792



▲農業者年金基金  
ホームページ

 **連合全国一斉集中労働  
相談ホットライン**

安心して働いていますか?連合は「労働相談ダイヤル」を開設し、雇用形態にかかわらず、働くみなさんのトラブルや心配事の解決に向け、相談員が秘密厳守でおこたえします。一人で悩まず、お気軽にご相談ください。

■**実施期間**

12月8日(木)・9日(金)  
午前10時~午後7時

■**相談番号**


0120-154-052

※上記以外にも通年的にフリーダイヤルで相談を受け付けています。

※24時間365日自動応答するチャットボット「ゆにぽ(15言語に対応)」も開設しています。

【**問い合わせ先**】 連合鳥取

☎0857-26-6605

 **小規模企業共済制度  
のご案内**

個人事業主(共同経営者含む)または会社等の役員の方が事業を廃止された場合などに備えて、あらかじめ資金を準備しておく、国が作った共済制度で、いわば「小規模企業経営者のための退職金制度」です。毎年、掛金が全額所得控除となるため節税効果があります。(独)中小企業基盤整備機構が運営し、商工会、金融機関の本支店などの窓口で取り扱いしています。

【**問い合わせ先**】

中小企業基盤整備機構共済相談室  
☎050-5541-7171

 **職業訓練の受講生募集**

安定した就職を目指す方へハロートレーニングをお知らせします。

■**訓練科**

パソコンスキル実践科

■**訓練概要** (取得可能な資格)  
多様なビジネス文書の作成等を習得し、実践的なパソコンスキルを磨きます。(ワード、エクセル、パワーポイント等)

■**訓練期間**

12月28日(水)  
~3月27日(月)

■**訓練場所**

(株)スペック(米子市灘町)

■**募集人員** 14名

■**応募期限**

12月14日(水) 正午

■**応募資格**

就職を希望される方

■**受講料**

無料(テキスト代等自己負担)

※雇用保険受給資格者が一定の要件を満たせば、訓練延長給付や技能習得手当等を受給できます。

※雇用保険受給者以外の方は、一定の条件を満たせば職業訓練受講給付金を受給しながら受講できます。

【**問い合わせ先**】

ハローワーク米子  
☎33-3911



# まちの行事

12月11日～1月10日

☎健康管理センターすこやか ☎66-5524

	場所	日時	内容
認知症の方の家族のつどい	キナルなんぶ	12月16日(金) 10:00～12:00	認知症の方を介護している家族が日頃の思いを話し合う場
米やカフェ	えん処米や	12月20日(火) 9:30～11:00 ※お茶代100円	介護にかかわる方々のほか、どなたでも参加できる「認知症カフェ」
さくらカフェあいみ	てま里	12月22日(木) 13:30～15:30 ※お茶代100円	介護にかかわる方々のほか、どなたでも参加できる「認知症カフェ」

## ◆相談

	場所	日時	内容・問い合わせ先
人権・行政相談	交流会館	12月12日(月) 13:30～16:00	人権・社会教育課 ☎64-3782 総務課 ☎66-3112
消費生活相談	天萬庁舎1階	12月13日(火) 9:00～12:00	訪問販売、インターネットなどのトラブル 町民生活課 ☎64-3781
司法書士による無料法律相談会	米子コンベンションセンター 第2会議室	12月14日(水) 14:00～16:00 ※要予約	相続・登記・成年後見など 鳥取県司法書士会 ☎0857-24-7024
多重債務・法律相談会	米子コンベンションセンター 第5会議室	12月17日(土) 13:30～15:00	多重債務やヤミ金融等 【事前予約先】西部消費生活相談室 ☎34-2648《受付時間》8:30～17:00
こころの健康相談会	健康管理センターすこやか	12月20日(火) 午後から※要予約	公認心理師があなたのお悩みを伺います。 健康福祉課 ☎66-5524
消費生活相談	天萬庁舎1階	12月20日(火) 9:00～12:00	訪問販売、インターネットなどのトラブル 町民生活課 ☎64-3781
行政書士無料相談会	キナルなんぶ 小会議室	12月21日(水) 10:00～13:00 ※要予約	相続・遺言・成年後見・マイナンバーカードの代理申請等 鳥取県行政書士会 ☎0857-24-2744
人権・行政相談	交流会館	1月10日(火) 13:30～16:00	人権・社会教育課 ☎64-3782 総務課 ☎66-3112
消費生活相談	天萬庁舎1階	1月10日(火) 9:00～12:00	訪問販売、インターネットなどのトラブル 町民生活課 ☎64-3781

## ◆イベントなど

	場所	日時	問い合わせ先
手話講座	キナルなんぶ 中会議室	12月15日(木) 19:00～20:00	天萬図書館 ☎64-3791
点字サークル	交流会館	12月20日(火) 9:30～11:30	天萬図書館 ☎64-3791
サイエンスアカデミー	キナルなんぶ 多目的ルーム	12月24日(土) 10:30～12:00	法勝寺図書館 ☎66-4463
おはなし会	キナルなんぶ 多目的ルーム	12月25日(日) 10:30～11:00	法勝寺図書館 ☎66-4463
二十歳の集い	とっとり花回廊	1月8日(日) 11:30～12:30	人権・社会教育課 ☎64-3782

## ◆年末年始のごみ収集・直接搬入、し尿汲み取り

☎町民生活課(法勝寺庁舎) ☎66-3114 (天萬庁舎) ☎64-3781

※詳しくは配布しています「ごみ収集カレンダー」をご確認ください。休業前の直接搬入は混雑が予想されますので、早めの対応をお願いします。

施設・会社名	年末収集業務	年始収集業務
クリーンセンター【可燃物収集】	令和4年12月30日(金)まで	令和5年1月5日(木)から開始
クリーンセンター【可燃物直接搬入】	令和4年12月27日(火)まで	令和5年1月5日(木)から開始
リサイクルプラザ【不燃物直接搬入】	令和4年12月28日(水)まで	令和5年1月4日(水)から開始
みつわ衛生社【し尿汲み取り】	令和4年12月28日(水)まで	令和5年1月5日(木)から開始

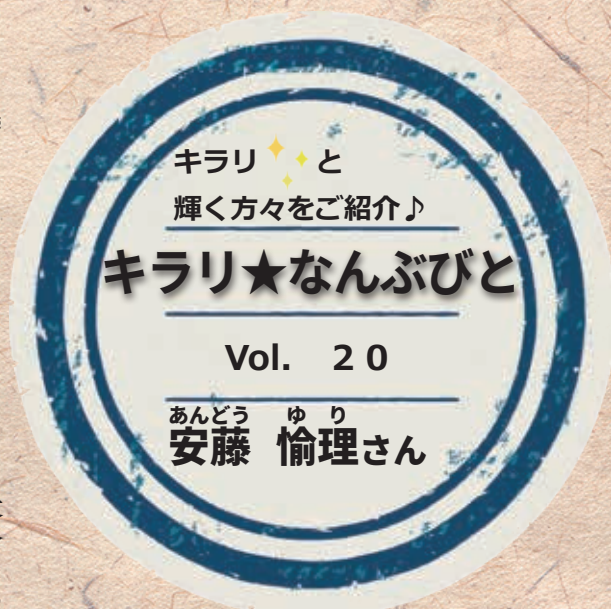
毎月第3日曜日は「かぞくの日」

◆図書館休館日	法勝寺図書館	12月12日・19日・26日・28日(図書整理日)～1月4日(年末年始休館)
	天萬図書館	12月12日・19日・26日・28日(図書整理日)～1月4日(年末年始休館) ・9日(祝日休館)・10日(振替休館)





今回ご紹介するのは、法勝寺焼松花窯5代目として活躍する、安藤愉理さん。伝統を受け継ぎながら、時代とともに変わっていく新しい法勝寺焼の形を生み出しています。



落合にある法勝寺焼松花窯元に生まれた安藤さん。県外の大学で陶芸を学び、その後、父である4代真澄さんに師事して法勝寺焼の伝統を学んできました。代々伝わる製法を守り、使用する陶土や釉薬を手作りしています。繊細な手仕事のイメージがある陶芸ですが、「陶芸は力仕事」と、女性ならではの苦労があるといいます。松花窯の特徴である緑釉薬の作品はもちろん、安藤さんは自身が好きだという瑠璃色を使った混ざりような色合いの作品を多く制作しています。シンプルな形、鮮やかな色合いへのこだわりには、毎日の暮らしを彩る器への想いが込められています。

昨年9月から5代目としての活動を本格的に開始しました。新しい試みとして、米子市のデザインオフィスとコラボレーションし、デザインの視点を取り入れた器の制作・販売も行っています。また、新たに力を入れていっているのが、陶芸ワークショップ。子どもから大人まで参加できる陶芸体験を、米子市等で定期的開催しています。ワークショップを続けたことで陶芸に親しむ方が広がり、松花窯に興味を持つ方が多くなると実感しています。安藤さんは、「作品を気に入って買ってもらったり、色がきれいと言ってもらえることが嬉しい。作品を見て『松花窯』と分かってもらえるようにがんばっていきたい」と話し、これからも様々な活動を通して松花窯の魅力を発信していきます。



▲安藤さん作 ご飯茶碗



◀ワークショップなどの情報は、ホームページやSNSでご覧ください。

今月のメニュー

さばのごまだれかけ

一人分 エネルギー 176 kcal 食塩相当量 0.5g



たれに酢が入ることで、さばがさっぱりと食べられます。

減塩で元気・長生き・南部っ子!!

まいがな! 減塩 レシピ



材料 (4人分)

・さば	70g × 4切れ	・砂糖	小さじ1
・酒	大さじ1	・しょうゆ	大さじ1
・油	小さじ1	・酒	大さじ1
・いりごま	小さじ1	・みりん	大さじ1
		・酢	小さじ1



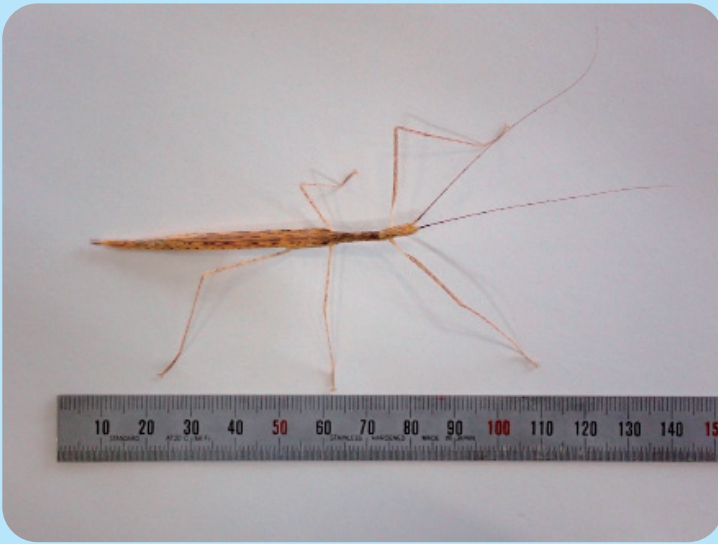
作り方

- ① さばに酒を振りかける。
- ② フライパンに油をひき、①を焼く。焼きあがったら、お皿に盛り付ける。
- ③ 鍋に砂糖、しょうゆ、酒、みりん、酢を加えて煮立たせる。
- ④ ②にたれをかけ、いりごまをかける。

# タイワントビナナフシ

## ■あれ？顔が違う!?

昨年12月15日のこと。「なんぶふれあい館」にいた私のところに、小学1年生の女の子たちが「へんな生き物がある!」と急いでやってきたのです。私は「ここに持ってこられる?」と尋ねました。3人の女兒は「イエッサーと言わんばかりに速攻で屋外に出て、すぐに戻ってきたその手には、薄茶色の細長いものが。」



法勝寺 (キナルなんぶ)

撮影：桐原真希

「これが壁にくっついていての!」と息を荒げて説明しながら館で用意した飼育ケースに入れてくれました。すぐにナナフシ類だと判明。しかし、違和感を覚えたのは顔のアップをカメラで撮った時でした。馴染みの顔立ちではないぞ?と感じ、よく見ると翅もありません。これは名前を調べなければと持ち帰ることにしました。

## ■南部町初確認!

町内では、現在ナナフシモドキ、エダナナフシ、ヤスマツトビナナフシの3種類が確認されています。そのいずれでもない謎のナナフシは、なんと南部町初確認となるタイワントビナナフシだったので。実は、2018年に島根県益田市で山陰地方で初確認され、2020年9月に米子市で県内初確認された種類です。本来東南アジアや九州以南に生息する南方系のナナフシで、太平洋側でも分布を北上させ、関東まで観察されています。今回見つかった個体は、

発見場所が駐車場に近い外壁であることから、町外から来た車にヒッチハイクでキナルに運ばれたかもしれませぬ。いずれにしても、平均気温の上昇によって、南方の生物が山陰で記録された一例となりました。今後、南部町で再発見されるか注視したいところです。

## ■ゴボウの香り!

冬に見つかった町内一例目のタイワントビナナフシは、クサイチゴの葉を餌に5月10日まで生き続けました。今は貴重な資料として標本になっています。飼育中、凶鑑に載っていた「ゴボウ臭がする」というのを確かめたいと、ナナフシの体を突いたところ、本当にゴボウそのものの強い香りを発しました。生きている虫との触れ合いだからこそその体験。もし、皆さんのお住まいのところでゴボウの匂いがあるナナフシがいたら要記録種です。地域の方のアンテナ頼りにしています。

自然観察指導員 桐原真希

祐生出会の館【緑水湖畔】 ■休館日：毎週火曜日（火曜日祝日は翌日） ■問い合わせ先：☎ 66-4755

### 「趣味の人たちのお正月展—宝船と年賀状」

12月10日(土)～1月23日(月)

全国の一流の趣味人と交流した祐生は、気韻あふれる作品を送り合っていました。展示した宝船作品は、交流した人たちの相手を楽しませようとする心優しい人柄がにじみ出ているものばかりです。年賀状も今回初めて展示するものです。どうぞ趣味の人たちとともに、お正月をお楽しみください。お待ちしております。



「宝船」浜島静波 (名古屋)

### 祐生検定⑫

今回展示している宝船の作者で、著名な作家は次のうち誰でしょうか。

- A. 辻 晋堂
- B. 中島菜刀
- C. 菅 楯彦
- D. 前田寛治