



広  
報

見てごしない、桜と蛍の舞う町 南部町

# なんぶ

2018  
**7**  
No.166



見て〜！どきたよ

町内保小中一斉公開日の6月13日にひまわり保育園で、鉄棒や平均台などを使った運動遊びが行われました。

【今月の主な動き】 ●複合施設整備基本計画を策定しました（P 2-3）

●私たちが地区担当保健師です（P 5） ●くらしの情報（P 12-17） 他



広報なんぶの最新号や  
バックナンバーは  
南部町ホームページで！

## 南部町公民館さいはく分館建て替えに伴う

# 「複合施設整備基本計画」を 策定しました

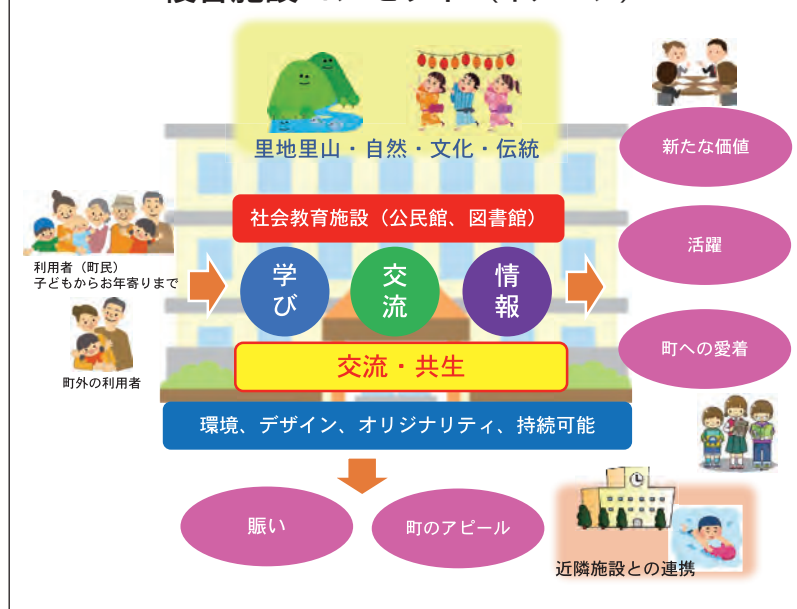


建て替えが検討されている南部町公民館さいはく分館（法勝寺）

南部町公民館さいはく分館は、施設が老朽化し、雨漏りや設備面での不具合などが相次ぐ状況となっております。また、隣接する法勝寺図書館も、スペース的に不十分で、図書館への社会的要請や利用者のニーズに答えきれない現状があります。その一方で、現在のさいはく分館の位置は、バス路線の見直しに伴い、バスの乗り継ぎや待合のため、これまで以上に多くの皆さんが立ち寄り場となることが想定されます。

そうした現状を踏まえ、公民館や図書館の利用をはじめ、住民の皆さんの活動の場として、より多くの方々に利用いただける施設となるよう建て替え整備を行うため、複合施設整備検討委員会にて検討を重ね、住民ワークショップやパブリックコメントでお聞きした住民の皆さんのご意見も踏まえ「南部町複合施設整備に係る基本計画」を策定しました。

### 複合施設コンセプト（イメージ）



### 複合施設のコンセプト

複合施設の整備にあたり、以下のコンセプトを基本としています。

○子どもから高齢者まで住民誰もが居場所となり、さらに町外からの来訪も盛んになり、幅広い人々が集うことにより、この施設を拠点に様々な人々が共生し、南部町のアピールにもつながる施設を目指す。

○「学び」「交流」「情報」の3つの柱を軸に社会教育施設としての機能だけでなく、多世代が多目的に交流できる場を整備することにより、新たな活動や価値を生み出し、生涯に渡り活躍できる場となる施設とする。

○南部町は、環境省が指定する『重要里地里山500』として町全域が指定された全国でも数少ない自治体であることもあり、住民が南部町の自然・文化・伝統などを学び、故郷に誇りと愛着を持つことができるような施設とするとともに、環境及びデザインに配慮した整備を行い、南部町としてのオリジナリティのある、持続可能な施設とする。

○プラザ西伯、総合福祉センターしあわせ、法勝寺まごころ市等の近隣施設と機能的に連携を図ることで、法勝寺エリアをはじめとする町全体の販い創出につながる施設とする。

## 複合施設の概要

複合施設のコンセプトを実現するため、以下の機能を基本に整備を行っていくこととします。

施設全体として、明るく、誰もが立ち寄りやすい雰囲気施設とし、それぞれの機能の枠組みにとらわれず、利用者の利便性向上・交流の促進、緒室の共用化等による施設整備・施設管理の効率化を図っていきます。

### 公民館機能

パーティーションでの分割利用、一体利用等の工夫で効率的な整備を行います。

- 多目的ルーム(踊り・ダンス・音楽等の活動)
- 会議室、活動室
- 和室(茶道・着付け教室、団体活動など)
- 調理室(イベントでの調理など)
- 貸事務所(住民団体の活動拠点等)

### 図書館機能

現在の約1.5倍の書籍・資料を配架できる規模(天萬図書館と同程度)を想定しています。

- 開架スペース
- 防災・安全管理上十分な書架間隔を確保
- くつろげる閲覧スペース、学習・閲覧スペースなど
- 南部町の宝である里地里山について学習し、理解を深める場の提供

### 屋外施設

バスを利用する小中高生などバス利用者が、複合施設を利用しながら安全にバスを待てるよう、路線バス等の乗り入れを想定した配置を行います。

- バスターミナル(路線バス、ふれあいバス、デマンドバスの乗り継ぎ、施設を利用するの待合)
- 利用者駐車場(50台程度が駐車可能)
- 多目的広場
- 車庫・倉庫

### 交流スペース

バス・送迎の待合、交流・憩い・寛ぎの場として、誰もが気軽に利用できる空間を提供します。

- ギャラリー・展示、ミーティングスペース、各種イベントの開催等も可能な空間としてフレキシブルに利用
- カフェ・軽食など誰もが気軽に立ち寄れる場所
- コワーキングスペース(Wi-Fi等の環境整備)
- キッズスペース、授乳室など、子育て世帯への配慮

### 現法勝寺図書館・法勝寺電車展示施設

地域の歴史・伝統、文化、風土等に関する様々な資料の展示・保管など、複合施設の一部を担うものとして、引き続き活用していきます。



## 管理運営体制の検討

以下の項目を管理運営に関する基本方針とし、それを実現するための、住民参画も含めた管理運営体制、管理運営主体等について、引き続き検討を行っていきます。

- 快適な空間づくり
- 施設の機能を活かした事業の実施
- 利用者の交流促進
- 地域に密着した運営
- 近隣施設との連携強化
- 効果的な施設管理
- 効率

## 複合施設の整備に向けて

今後、複合施設を整備するための設計などを行い、平成31年度から平成32年度にかけて施設整備を行うよう予定しています。

町民の皆さんに利用しやすく、多くの方々にご利用いただける施設整備を行うため、皆さんのご意見もお聞きしながら、施設設計を行っていきたいと考えています。

「南部町複合施設整備に係る基本計画」については、町ホームページで公開するほか、企画政策課でご覧いただくことができます。

【問い合わせ先】企画政策課 ☎ 66・31113

## 西伯病院 出前健康講座のご案内

西伯病院では健康啓発、疾病予防の一助になればと、町内のみなさんが参加される会場に医師または医療スタッフが講師として講演をいたします。費用は無料です。主な出前健康講座の内容は以下のとおりです。お気軽にお申し込み、ご相談ください。ご依頼をお待ちしております。



※具体的な開催日・開催時刻につきましては、調整の必要がありますことをご理解いただきますようお願いいたします。

【申込・問い合わせ先】西伯病院総務室 ☎66-2211

講師	出前健康講座内容
院長 高田照男 (精神科)	■中高年のうつ病について ■認知症の理解と予防
院長補佐 長淵忠文 (精神科)	■アルコール依存症について ■認知症の予防について
副院長 陶山和子 (内科)	■やせていても糖尿病。高齢者の糖尿病 ■メタボリックシンドロームと肝臓がん ■検診でわかること (腎臓機能障害や尿酸について)
副院長 村田裕彦 (外科)	■乳がんのお話
医療局長 堅野国幸 (外科)	■大腸のお話
小児科部長 片山章	■こどもの病気について
歯科部長 倉立至	■お口の健康について
内科医長 野坂薫子	■メタボリックシンドロームと生活習慣病
理学療法士	■介護予防とセラバンドを使った運動で筋力をつけよう ■高齢者の転倒防止と介護予防について ■肩こり・腰痛対策と転倒予防について ■在宅生活を支える通所リハビリテーションの役割について ■息苦しさを和らげる体操をしてみよう 呼吸筋ストレッチ体操
理学療法士・作業療法士	■頭と体を使って認知症予防 コグニサイズをしてみよう
作業療法士	■生活を楽にする道具 自助具について
管理栄養士	■おいしく食べて低栄養予防 ■おいしく食べてエネルギーダウン ■コツコツ続ける生活習慣病予防
臨床心理士	■高齢者のうつ病について ■ストレスを知ろう
訪問看護ステーション看護師	■訪問看護、在宅看護について
看護師	■熱中症の予防と対処法

### 西伯病院健康講座

- 日 時 7月17日(火) 午後1時30分～
- 場 所 西伯病院地域交流ホール
- 講 師 陶山和子 副院長
- 題 名 やせていても糖尿病ではどうすれば

《講師より》糖尿病は太っている人ばかりではなく、やせていても起こります。筋肉は年齢とともに減少して体力や身体機能の低下をきたし、糖尿病の悪化要因ともなります。食事や運動でどんなことに気をつけたらよいのかをお話しします。



## 私たちが地区担当保健師です

南部町では、それぞれの地区ごとに担当保健師を配置しています。その他、専門スタッフもたくさんおりますので、健康に関する事はもちろん、気になることがあればお声かけください。まちの保健室でもお話を聞きしますし、町内どこへでも出かけたいと思っています。どうぞ、よろしくお願いいたします。



天津地区

しみず ともよ  
清水 知代



東西町地区

かとう かおり  
加藤 香織



全地区

まえ た とも こ  
前田 知子



法勝寺地区

はたおか な お こ  
畑岡 奈生子



大国地区

いしぐち た え こ  
石口 妙子



ばんばら よし こ  
番原 佳子



手間地区

すみ とも み  
角 智美



上長田・東長田地区

た な か かな  
田中 哉



まえ た  
前田 かおり



賀野地区

しお た ゆ き み  
汐田 恭未



全地区

管理栄養士  
むらかみ やす え  
村上 康恵

### 【問い合わせ先】

健康福祉課 ☎66-5524

※畑岡、汐田は下記にご連絡ください。

町民生活課 ☎66-3116



## 今日からできる！認知症予防

毎日の生活習慣で認知症を予防しましょう！

【相談・問い合わせ先】健康福祉課 ☎66-5524

### 生活習慣病予防 II 認知症予防

糖尿病、脂質異常症、高血圧などの生活習慣病は、脳血管疾患などの病気を引き起こすと言われていますが、実は認知症の発症にも関わっています。早いうちから日々の生活習慣に気を付けることが、認知症を予防することにも繋がっています。

### 認知症を予防する生活習慣は？

- **生活習慣病をきちんと治療する**  
生活習慣病が原因で認知症になるリスクが高まると言われています。
- **バランスのよい食事**  
3食、よく噛んで食べましょう。脳が刺激され、活発になります。満腹中枢が刺激されるので、食べ過ぎの予防にも繋がります。
- **適度な運動をする**  
有酸素運動は脳に酸素を取り込み、血液循環を良くする効果があると言われており、認知症のリスク抑制につながります。

(例) 週3回、毎日、30分程度ウォーキング、水泳、体操など  
家の周りを軽く散歩することから始めてみましょう。

### ● 社会的な活動

ボランティアや地域のイベントに参加し、人と活発に交流したり、新しい事を体験することが脳細胞の活性化を促します。

### ● 日常生活を活発にする(脳を鍛える)

自ら積極的に趣味や交流を楽しむことは、思考力や集中力を養い、認知症の予防に役立ちます。日常生活の中で楽しめる趣味や日課を持ちましょう。

(例) 新聞や雑誌を読む、囲碁や将棋、パズル、園芸、料理など

### ● 睡眠をきちんととる

日中活動し、質のよい睡眠をとりましょう。

みなさんこんにちは！

認知症地域支援推進員の生田です。これから、認知症に関するいろんな情報をお伝えしていきます！認知症をもっと身近に、正しく知って頂けたらと思います。

# 子どもたちの声が響きわたる町

## ～未来へつながる～ 子育てサポートプロジェクト No.42



### 平成30年度 パパスクールのご紹介

今年度も、昨年好評だったパパスクール（父親学級）がはじまります。子どもが生まれたけれど、どうやって遊んでいいかわからない……。子どもの発達にあった叱り方や褒め方は？こんな悩みはありませんか。子どもと一緒に遊んだり、夫婦で学んだり、とびっきり有意義な時間を過ごしてみませんか？

- 対象：南部町にお住まい、またはお勤めのお父さんとお子さん（お母さんの参加もできます）
- 持ち物：子育て応援ポイントカード（パパはポイント2倍！）
- 申し込み先：開催日の一週間前までに、子育て支援課へ電話等でお申し込みください。

- 日時：8月5日（日）午前10時～11時30分（午前9時45分～受付）
- テーマ：パパの子育て、本当に響く叱り方ほめ方
- 講師：ファザーリング・ジャパン関西 小崎 恭弘さん
- 場所：南部町総合福祉センターいこい荘

「よい父親」ではなく「笑っている父親」を増やしたいと考えるファザーリング・ジャパン関西から、父親の子育てについてお話をききます。「叱る」と「怒る」の違いとは…。子どもと仲良くなる方法とは…。



- 日時：9月30日（日）午前10時～11時30分（午前9時45分～受付）
- テーマ：ロケットくれよん親子コンサート
- 出演：ロケットくれよん
- 場所：富有まんてんホール

鳥取県出身の男性2人組のあそびうたユニット。お父さん目線で日頃親子で楽しめるあそびうた満載！歌って、触れあって、笑顔いっぱいのステージをお楽しみに！



この他にも、平成31年1月27日には、ガイナール鳥取による親子運動あそびも計画しています。



## 子育て豆知識 ～えほんでHAPPY パパもじいじも読みメンになろう！～

**読みメンってなに？** 「読みメン」＝子どもに絵本を読む男性

「読みメン」ということばには、お父さんやおじいさんにも、もっと子どもと絵本を楽しんでほしいという願いが込められています。

**読みメンのコツ**

- \*子どもの年齢や好きなもの、生活の様子を手がかりに子どもにぴったりの絵本を探そう。
- \*図書館を活用しよう。  
おすすめの本などくわしくは、町立図書館司書に聞いてみてね。
- \*読み方に決まりはありません。一番大切なことは、自分も一緒に楽しむこと！



【少子化対策・子育て支援に関する問い合わせ先】 子育て支援課 ☎66-5525

# 今年も始まりました！ おとなの図書館

5月25日の午後7時。閉館時間をとっくに過ぎた  
天萬図書館に大人たちがぞろぞろと集まってくる。

そうです！今年も始まりました

**おとなの図書館！ Special Friday night**



ミニ講座「大山さんのおかげを全身で体感しよう」

## 第1回目ミニ講座「大山開山1300年」

今年2018年は大山が開山してから1300年の年に当たります。それを記念して県では「大山開山1300年祭」が盛大に開催されています。

そこで「そもそも大山開山1300年とは何か」「1300年祭でどんなことが行われるのか」「大山開山1300年祭」の全てを聞こうと、鳥取県西部総合事務所地域振興局 西部観光商工課の遠藤公亮こうすけさんを講師に招き、「大山さんのおかげを全身で体感しよう」と題してご講演をいただきました。会場には約20名が参加し、講師の話に熱心に耳を傾けていました。講演では、奈良時代に金蓮上人きんれんしょうにんが地藏菩薩を祭って大山寺が開かれたという故事や、日本最大と言われる大山牛馬市の歴史、大山山麓で採取される砂鉄が名刀を生んだ話などが紹介されました。そして、今年県内で開催される様々な催しについて詳しく説明がありました。また、意見交換では参加者から「大山周辺のトイレを整備すべきだ」との意見が出され、参加者の熱い「大山愛」を感じさせる一幕もありました。

会場には図書館ボランティア「栞の会」によるコーヒーの販売（お菓子付100円）が行われ、参加者はゆっくりのどを潤していました。

### “おとなの図書館”

5～10月 最終金曜日

午後6時から8時まで開館

### “自由研究”お手伝いします♥

夏休みの自由研究や調べもの学習でお困りではないですか？図書館職員が調べたいことをお手伝いします。

気軽にお越しください。



#### 点字教室

■日にち／7月26日(木)

■時間／午前10時～正午

■場所／天萬庁舎3階会議室

#### 手話教室

■日にち／7月19日(木)

■時間／午後7時～8時

■場所／法勝寺図書館2階

### おはなし会

■日にち／7月22日(日)

■時間／午前10時30分～

■場所／天萬図書館おはなしの部屋

■内容／わらべうた、絵本など

親子で楽しめる内容です

### おとなの図書館

■日にち／7月27日(金)

■時間／午後6時～8時

■場所／天萬図書館



★今回の楽しみ★ 図書館職員が推薦する本を詰めた【貸出し福袋】！何が入っているのかワクワク((♥))ドキドキ

# 平成31年1月13日(日) 今年度の成人式は花回廊で行います！

南部町の魅力を伝え、南部町でしかできない成人式をめざして、今年度はとっとり花回廊で成人式を行います。1月13日午後の開催予定ですが、詳しい日程等については実行委員会で協議し、11月上旬には対象者へ案内状を発送します。対象は下記実行委員会募集の対象者と同様です。



昨年度の様子

## 南部町成人式実行委員募集

一生に一度の成人式を自分たちの手で作りあげてみませんか。同級生で集まって、楽しく企画や準備をしてくださる新成人の方を募集しています。

※実行委員会は8～12月に数回開催する予定です。

■対象／南部町在住及び出身者（町内小学校または中学校卒業生）で、今年度満20歳になられる方（平成10年4月2日～平成11年4月1日生まれの方）

■申込方法／住所、氏名、生年月日、電話番号を明記の上、郵送・FAX・Eメール等でご応募ください。

■締切／7月31日(火)

【申込・問い合わせ先】

〒683-0201 西伯郡南部町天萬558番地  
 教育委員会事務局 人権・社会教育課(担当：大下)  
 ☎64-3782 ☎64-2183  
 メール：kyouiku@town.nanbu.tottori.jp

## みんなで新成人をお祝いします

昨年度結成された南部町新☆青年団「へんとづくり」。今年度の成人式で餅をついて新成人を祝福しようと、餅米づくりに挑戦中です。地域の方に指導、応援していただきながら、初めて草刈り機を握ったり、水路の掃除をしたり悪戦苦闘。6月3日ようやく田植えに漕ぎ着きました。新成人にふるまうことができるよう、次は水の管理とイノシシ対策に励みます。



## おめでとうございます

鳥取県社会教育委員連絡協議会表彰 井塚照雄さん（社会教育委員）

金田川にホテルを取り戻すため、自然環境の改善に取り組み、地域の活性化に尽力されました。また、小学校にゲストティーチャーとして出向き、子どもたちがホテルを育てる取り組みのサポート役を担うなど、子どもの健全育成にも貢献されました。

4年生まち未来科での取り組みが実を結び、今年度は会見小学校裏の小川でもホテルの飛翔が確認されました。



## ● 世界から南部町を見てきます！



「南部町高校生サークル国際交流事業」派遣者10名が決定しました。10名は8月10日～14日の日程で、長年南部町と交流を続けている韓国のハンリム大学を訪問します。学生との交流をとおして、文化の違いや正しい歴史について学ぶだけでなく、言語の壁を越えた人と人とのつながりを感じることができると考えています。境高等学校の外国語指導助手のユ・ジョンミン先生を講師に3日間の事前学習会も行います。高校生年代での海外渡航が今後のまちづくりの担い手育成につながるものと期待しています。



今回韓国を訪問する皆さん



# 70名が参加して、参加型学習

5月29日・プラザ西伯  
第1回 ミカエル・セミナー



## 【①表彰式】

南部町人権会議では毎年、第1回のみカエル・セミナーで、前年度人権スタンプラリーの表彰を行っています。平成29年度の表彰者は個人95名、企業は株式会社ティー・エム・エスでした。

個人を代表して大木屋の西島理哲さんへ、会長の陶山清孝町長から表彰状と記念品が贈られました。

みカエル・セミナーは、どなたでも気軽に参加できる人権研修です。

◀個人の代表で表彰を受ける西島理哲さんにしじまただのり

## 【②参加型学習体験】

世論調査によると、約6人に1人が自分の人権を侵害されたと思ったことがあると答えています。11件のさまざまな人権侵害事例をもとに、参加者の知恵や経験から意見を出し合い、どうすれば人権問題が解決できるのかを考えました。

※参考：昨年度の内閣府人権擁護に関する世論調査・法務省の人権擁護機関が救済措置をした事例

▶手法は「ワールドカフェ」、グループにホスト役を一人残して、みんなが違うお題のグループに移動します



今回、研修事例にあげられた11件の人権侵害事例の中には、平成28年度に施行された「障害者差別解消法」「ヘイトスピーチ解消法」「部落差別解消法」にかかわる事例も含まれ、差別解消三法についても知るきっかけになりました。特に障害者差別解消法では、①社会的障壁を取り除くこと②合理的配慮をすることを目的としています。なかなかこの2点を身近に感じられないかも知れません。

例えば、目には見えない障がいのある人が身障者マークの駐車場に車を止めたときに、「障がいがない者がそこに止めるな」と突然怒鳴られたら、とても傷つきます。障がいは人によって違い、多様です。①の社会的障壁は、障がいがある人に対する思い込みや決めつけ、または偏見など人々の心の壁も含まれます。決めつけた言い方をしないで、問いかける会話をするのも②合理的配慮になると思います。

また、モラルを守れずに駐車する人がいることも残念な現実です。

私たちの心の壁を取り除き、障害者マークの駐車場やハートフルスペースの制度を有効利用しましょう。



## お知らせ

### 「知ってほしい、ハンセン病のこと」パネル展

- 展示期間 7月17日(火)～26日(木)  
午前8時30分～午後9時  
(土・日は午前8時30分～午後5時)
- 会場 南部町公民館さいはく分館ロビー
- ◇長い間、偏見や差別に苦しんでいる人たちがいます。  
ハンセン病は特別な問題じゃない。偏見は私たちの問題です。ぜひ、お出かけください。

### 第2回「みカエル・セミナー」

- 日時 7月30日(月)午後7時30分～
- 会場 富有まんてんホール
- 講師 川口 泰司さん  
(一般社団法人 山口県人権啓発センター 事務局長)
- 演題 『寝た子』はネットで起こされる!?  
～ネット社会と差別の現実～

## 里山を守るため出来ることを 竹あかり作り講座

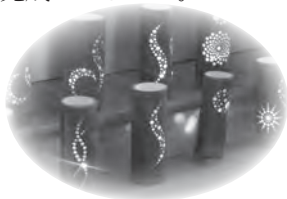
竹あかり作成中



5月27日、町内の竹を利用した「竹あかり作り講座」が、南部町公民館さいはく分館とえんがーの富有の2ヶ所で開催されました。

このイベントは、重要里地里山にも選定されている素晴らしい自然の中で問題になっている竹林を積極的に活用することを目的に行われました。講師は、熊本で竹あかりに関わる様々な活動をされている(株)ちかけんプロダクツ代表取締役三城賢士さん。今回は30cmほどの竹筒にドリルで穴を開けて模様を描き、LEDライトなどを入れるスタンドを完成させました。

参加者からは「案外簡単で  
おもしろい」などの声も聞かれ、完成後にはライトを灯し出来栄えに満足そうでした。



## 迅速な操法技術を披露 鳥取県西部消防ポンプ操法大会

練習の成果を發揮



6月10日に鳥取県西部町村の消防団員による「第60回鳥取県西部消防ポンプ操法大会」が鳥取県消防学校の屋外訓練場で行われました。

この大会は、消防団の日頃の訓練成果を発表し、消防操法技術の向上と士気の高揚を図り、地域防災体制の強化に役立てることを目的として毎年開催されています。今年はポンプ車の部に会見第1分団、小型ポンプの部に西伯第1分団・第2分団の合同隊の計2分団が出場し、厳正な規律と旺盛な士気のもと、的確かつ迅速な操法技術を披露しました。

会場には団員仲間や家族も応援に駆け付け、全力疾走する選手たちに大きな声援が送られていました。大会結果はポンプ車の部で10隊中8位、小型ポンプの部で4隊中3位でした。

### 地域振興協議会 トピックス

## あいま富有の里 地域振興協議会

【住所】市山1087-1 (賀野地域交流拠点施設えんがーの富有内) ☎64-3504

### 富有の里春祭りを開催

今年も富有の里春祭りを、ゴールデンウィーク前半の4月29日、交流拠点施設として建設された「えんがーの富有」や農産物加工施設「えぷろん」敷地内で開催しました。

なんぶ太鼓の演奏がオープニングを飾り、季節の新鮮野菜、えぷろん豆腐、ブルーベリー餅等の加工品、焼きそば、綿菓子が販売されたほか、焼き芋・豚汁・餅つき体験でのつきたて餅の無料サービスはあっという間に無くなってしまいました。また、子どもたちに大人気のミニSL（蒸気機関車）の前には行列ができ「わー！かっこいい～本物だぁ～!!」と歓声を上げていました。

当日は好天に恵まれ、過去最高の人出といってもいいほど盛大な春祭りとなりました。



▲綿菓子の販売



◀ミニSLの試乗体験



▲餅つき体験



◀なんぶ太鼓の演奏



NPO法人

なんぶ里山デザイン機構

Nanbu-Satoyama Design Association

【問い合わせ先】 ☎21 - 1595

【えん処・米やに関する問い合わせ先】

直通電話：090 - 9068 - 8543

### ふるさと納税返礼品に「えごま油」登場

ふるさと納税の返礼品として、この度新しく「なんぶの雫 えごま油」が加わりました。

これはあいみ富有の里地域振興協議会が遊休農地解消を目指して、えごまの特産品化に取り組まれ、製品化が実現したものです。

えごま油は、生活習慣病予防や血流改善、美肌効果など健康食品として大変注目されています。

なお、町内では「えんがーの富有」「やいこい荘」などでも販売中ですので、お買い求めいただけますと幸いです。



デザインされた容器

この他、比較的新しく加わった返礼品としては、町内で大切に育てられた恩田さくら和牛、板祐生の作品をデザインした「かまわぬ」製オリジナルてぬぐい、リターセット等もあります。

以上一部ですが、返礼品の紹介をさせていただきました。

改めまして、町外にお住まいのご友人ご親戚の方々に勧めたい南部町の特産品がございましたら、私共なんぶ里山デザイン機構まで情報をお寄せ下さいませよう、宜しくお願いします。

(理事長 毎川秀巳)



祐生グッズ

## 地域おこし協力隊のつがやき

### 田舎暮らしを楽しんでいます！



渡邊隊員

初めまして。地域おこし協力隊の渡邊です。

私は大阪出身で、市内の幼稚園に勤務した後、カナダやデンマークにそれぞれ2年住みました。鳥取には、大山を見たときに「この山の近くに住みたい！」と思っただのが移住のきっかけです。

南部町での生活が始まって早2ヶ月。朝、始めにすることは「今日の大山」を見るため、窓を開けること。そして、教えていただきたいながら始めた畑に水やりをし、庭の草抜きをし、最近夜はホテルを見に散歩して…。

都会育ちの私には、こちらでは「あたりまえ」の生活一つ一つが「新しく面白いです。これから夏、秋、そして冬。一年を通してたくさん発見と学びに出会えるのが楽しみです。」

今年一年は、なんぶ里山デザイン機構に所属して、6月から「えん処 米や」にて「えほんカフェ」を始めました。今後このカフェを通して、子どもから大人まで町内外問わず人が集う場所作りをしていきたいです。

また、南部町の様々な方に会って、町の魅力を発信していけたらと思います。

### えほんカフェmomo



- ♥曜日 毎週金曜日と第2土曜日
- ♥時間 午前10時～午後2時(予定)
- ♥場所 えん処米や

コーヒーや紅茶などの飲み物と、軽食もあります  
ぜひお越しください。

## 平成30年度戦没者遺児による慰霊友好親善事業 参加者募集

日本遺族会では、「戦没者遺児による慰霊友好親善事業」の参加者を募集しています。

この事業は厚生労働省から補助を受け実施しており、先の大戦で父等をなくした戦没者の遺児を対象として、父等の戦没した旧戦域を訪れ、慰霊追悼を行うとともに、同地域の住民と友好親善を図ることを目的としています。

■参加費 10万円

【問い合わせ先】日本遺族会事務局 ☎03 - 3261 - 5521

【申込先】鳥取県遺族会 ☎0857 - 39 - 2270

## 一般曹候補生・自衛官候補生（陸上・海上・航空）要員募集

■年齢 18歳以上27歳未満の方（平成31年4月1日現在）

■受付期間

●一般曹候補生 7月1日（日）～9月7日（金）

※自衛官候補生は年間を通じて受け付けています。

■試験期日

●一般曹候補生 9月21日（金）～23日（日）の指定する1日

●自衛官候補生 受付時にお知らせします。

（高校在生は9月16日以降～）

《説明会》

■日時 7月25日（水）午後5時～7時

■場所 プラザ西伯 中会議室

※その他各種種目（防衛大、防衛医大及び看護、高等工科）などの説明も実施します。

【問い合わせ先】自衛隊米子地域事務所 ☎33 - 2440

## 労働時間相談・支援コーナー開設

「働き方改革」への取り組みを支援するため、

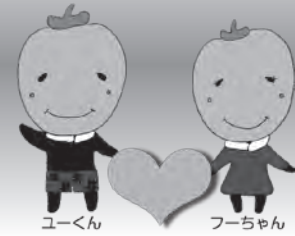
- ①時間外・休日労働協定（36協定）を含む労働時間制度全般
- ②変形労働時間制などの労働時間に関する制度の導入
- ③長時間労働の削減に向けた取り組み
- ④時間外労働の上限設定などに取り組む際に利用可能な助成金の相談窓口を設置しています。

■受付時間 午前8時30分～午後5時15分（平日のみ）

【コーナー設置場所・問い合わせ先】

米子労働基準監督署（米子市東町124-16）☎34 - 2231

## くらしの情報



### お誕生おめでとう

(氏名)	(保護者)	(住所)
岡田 歩 <small>あゆむ</small>	(佑介・恵)	宮前
丸谷 更紗 <small>さらさ</small>	(祐也・真美)	原
藤田伊武輝 <small>いぶき</small>	(賢太郎・敬子)	池野
長尾 優縁 <small>ゆえ</small>	(幸保・絵美)	下中谷
内田 稀一 <small>きいち</small>	(和則・奈月)	福成

### ご冥福をお祈りします

(氏名)	(年齢)	(住所)
乾 幸則	(85)	東上
前田希代子	(93)	落合
前谷伊佐夫	(80)	東町
増田まつ子	(100)	福頼
加藤 伸	(72)	田住
細田 副	(82)	福頼
林原 昇	(92)	下中谷
潮 千年恵	(96)	天萬
桑名富躬子	(84)	福成
藤田 淳史	(91)	法勝寺
谷口 丈雄	(83)	落合
大塚 隆吉	(84)	武信
加藤 正	(86)	諸木
細谷 明功	(78)	原

5月16日～6月15日届出分・敬称略

※掲載は希望者のみです。

### 5月31日現在の人口

男	5,196人	(△23人)
女	5,763人	(△16人)
計	10,959人	(△39人)
世帯数	3,860世帯	(△21世帯)

( ) 内は前月との比較

### 〈7月〉納税・使用料のお知らせ

- ・固定資産税 ・国民健康保険税
- ・後期高齢者医療保険料 ・水道代
- ・公営住宅家賃 ・給食費
- ・保育料 ・放課後児童クラブ

【納期限：7月31日（火）】

**大豆加工所解体のお知らせ**

南部町法勝寺の大豆加工所は、青年海外協力協会が町と連携して進める生涯活躍のまち実現に向けて建設する地域交流施設の整備計画に伴い、7月29日（日）をもって利用を終了し、解体することとなりました。

7月30日（月）以降に豆腐、糍等の加工を希望される場合は、以下の施設をご利用ください。

なお、新たな地域交流施設内にも、大豆加工所に代わるものを整備できるよう検討を進めております。ご迷惑をお掛けしますが、ご理解のほどよろしくお願い致します。

**めぐみの里** 阿賀915番地2



**【利用申込先】**

(公社)青年海外協力協会 南部事務所  
☎36 - 8010

**えぷろん** 市山1087番地1



**【利用申込先】**

あいみ富有の里地域振興協議会  
☎64 - 3504

**【問い合わせ先】 産業課 ☎64-3783**

**国保・後期高齢者医療のみなさまへ  
保険証は郵送で届きます**

現在お持ちの保険証は、7月末で有効期限が切れます。新しい保険証等は簡易書留郵便で7月中旬～下旬頃にお送りする予定です。

国保は世帯主様宛に世帯で国保にご加入の方の全員分を、後期高齢者医療は個人毎にお送りします。簡易書留でお送りしますので、ご不在の場合は郵便局の不在連絡票が投かんされ、郵便局に留め置かれます。不在連絡票に記載してある所定の方法でお受け取りください。

保険証がお手元に届きましたら有効期限を確認し、古い有効期限の保険証は破棄していただきますようお願いいたします。

**■ご注意ください!**

国民健康保険税に未納があるご世帯には、保険証が郵送されませんのでご注意ください。

**■国保の保険者証の様式変更について**

今回の保険者証一斉更新から、新しい被保険者証に「鳥取県」と表記されます。

**■国保の方で限度額適用・標準負担額減額認定証について**

現在、国民健康保険の限度額適用・標準負担額減額認定証等（白色）の交付を受けている方で、8月1日以降も引き続き入院等において医療費の限度額適用、食事代の減額を受けられる場合は、役場での更新手続きが必要になります。

**【更新期間】**

8月1日～31日（9月1日以降も申請できますが、更新月の初日から有効となります）

**【更新場所】**

法勝寺及び天萬各庁舎内 町民生活課

**【必要書類等】**

印鑑、保険証

**【注意事項】**

70歳以上の方の限度額認定証は、住民税非課税世帯の方が対象です。よって平成30年度の住民税課税世帯の方は、8月以降の限度額認定証の対象になりません。

**【問い合わせ先】**

町民生活課 国民健康保険室（法勝寺庁舎内）  
☎66 - 3116

## 各種手当の更新手続きをお願いします

## 児童扶養手当

18歳に達した年度末までのお子さんを養育しているひとり親家庭の生活の安定と、児童の心身の健全な成長のために支給される手当です。

## ■資格要件の制限

①事実上の婚姻関係があるとき、②児童が施設に入所しているときは支給されません。

## ■手当額（月額：平成30年4月分から）

対象児童	全部支給	一部支給
第1子	42,500円	42,490円～10,030円
第2子 (加算額)	10,040円	10,030円～5,020円
第3子以降 (加算額)	6,020円	6,010円～3,010円

※受給者や扶養義務者の所得が一定額を超えると、手当の一部または全部が支給停止されます。

## ■現況届について

児童扶養手当を引き続き受給するには「児童扶養手当現況届」の提出が必要です。

現況届の提出がないと手当が受けられなくなりますので、必ず期間内に提出いただきますようお願いいたします。

①提出期間 8月1日(水)～8月31日(金)

②受付時間 午前8時30分～午後5時15分

③受付場所

福祉事務所（健康管理センターすこやか内）

④提出書類等

児童扶養手当現況届・印鑑・児童扶養手当証書等（現在受給中の方には7月中に現況届等の用紙を郵送します。）

※児童扶養手当の受給から5年を経過する等の要件に該当する方へは、事前に「児童扶養手当の受給に関する重要なお知らせ」が送付されています。そのお知らせに記載されている必要な書類を添付の上、8月中に現況届と一緒に提出してください。

## 特別障害者手当・障害児福祉手当

## ○特別障害者手当

重度の障がいがあり、日常生活に常時特別の介護を必要とする、20歳以上の在宅の方に支給されます。

## ■資格要件の制限

①本人や配偶者、扶養義務者の所得が一定額を超えるとき、②施設に入所または病院等に3ヶ月を超えて入院しているときは支給されません。

## ○障害児福祉手当

重度の障がいがあり、日常生活に常時特別の介護を必要とする、20歳未満の在宅の方に支給されます。

## ■資格要件の制限

①本人、扶養義務者の所得が一定額を超えるとき、②障がいを支給事由とする公的年金給付を受けられるようになったとき、③児童福祉施設等に入所したときは支給されません。

## ■手当額（月額：平成30年4月分から）

特別障害者手当	26,940円
障害児福祉手当	14,650円

## ■所得状況届について

特別障害者手当・障害児福祉手当を引き続き受給するには、「所得状況届」の提出が必要です。所得状況届の提出がないと手当が受けられなくなりますので、必ず期間内に提出いただきますようお願いいたします。（現在受給中の方には、7月中に所得状況届の用紙を送ります。）

①提出期間 8月10日(金)～9月7日(金)

②受付時間 午前8時30分～午後5時15分

③受付場所

福祉事務所（健康管理センターすこやか内）

④提出書類等

○特別障害者手当

特別障害者手当所得状況届、年金・手当等の収入金額が分かるもの、印鑑

○障害児福祉手当

障害児福祉手当所得状況届、印鑑

## 特別児童扶養手当

20歳未満で、精神または身体に一定の障がいがある児童を養育している方に支給されます。

## ■資格要件の制限

①受給者や配偶者、扶養義務者の所得が一定額を超えるとき、②児童の障がいを支給事由とする公的年金給付を受けられるようになったとき、③児童が児童福祉施設等に入所しているときは支給されません。

## ■手当額（月額：平成30年4月分から）

1級	51,700円
2級	34,430円

## ■所得状況届について

特別児童扶養手当を引き続き受給するには、「特別児童扶養手当所得状況届」の提出が必要です。所得状況届の提出がないと手当が受けられなくなりますので、必ず期間内に提出いただきますようお願いいたします。

①提出期間 8月10日(金)～9月7日(金)

②受付時間 午前8時30分～午後5時15分

③受付場所

福祉事務所（健康管理センターすこやか内）

④提出書類等

特別児童扶養手当所得状況届、特別児童扶養手当証書、印鑑

【申請・問い合わせ先】 福祉事務所（健康管理センターすこやか内） ☎66-5522

新しい人権擁護委員を紹介します



糸田 雅樹さん

南部町の人権擁護委員として糸田雅樹さんいとだまさきが法務大臣より委嘱を受けました。任期は平成30年7月1日から平成33年6月30日です。よろしくお願ひします。

前任の生田清さんには9年間お世話になりました。ありがとうございました。

【人権擁護委員に関する問い合わせ先】

鳥取地方法務局米子支局 ☎22-6161

サマージャンボ7億円

(1等5億円・前後賞各1億円合わせて)

サマージャンボミニ7千万円

(1等5千万円・前後賞各1千万円合わせて)

この宝くじの収益金は市町村の明るく住みよいまちづくりに使われます。



各1枚 300円

7月9日(月)2種類同時発売!

発売期間 7/9(月)~8/3(金)

公益財団法人鳥取県市町村振興協会

福祉事務所からのお知らせ

児童福祉手当 ※南部町独自の制度です

■受給資格対象者

20歳未満の障がい児を養育している家庭、または中学校修了前の児童を養育しているひとり親家庭、または中学校修了前の児童を養育している障がいのある保護者(所得による支給の制限があります。)

■児童福祉手当額

児童1人当たり月額 2,000円

■手当を受ける手続き

児童福祉手当認定請求書を提出してください。

請求書の用紙は福祉事務所にあります。

手当は申請月の翌月分から支給されます。

○必要書類

戸籍謄本、障害者手帳、印鑑など(転入をしてこられた方は所得課税証明が必要です)

■平成30年度の支払予定日

支給予定日	期 間
平成30年7月17日(火)	3月~6月分
平成30年11月15日(木)	7月~10月分
平成31年3月15日(金)	11月~2月分

※支払は支給月の15日に指定された金融機関の口座に振り込みます。15日が土・日曜日、祝日の場合は後日の最初の平日に振り込みます。

【申込・問い合わせ先】福祉事務所 ☎66-5522

皆生トライアスロン当日 ~一般車両コース迂回のお願ひ~

7月15日(日)「第38回全日本トライアスロン皆生大会」の開催に伴い、バイクコース地点で交通渋滞が予想されます。全国から集まる選手の安全走行のために、可能な限り迂回いただきますよう、ご理解とご協力をお願い致します。詳しくは下記へお問い合わせください。



【問い合わせ先】

皆生トライアスロン協会

☎34-2819

ホームページ

<http://www.kaike-triathlon.com/>

## 国民年金保険料の納付が困難なときは・・・

経済的な理由等で国民年金保険料を納付することが困難な場合には、申請により保険料の納付が免除・猶予となる「保険料免除制度」や「納付猶予制度」があります。

納め忘れの状態、障がいや死亡といった不慮の事態が発生すると、障害基礎年金・遺族基礎年金が受けられない場合がありますのでご注意ください。

### ■申請時の注意点

#### ①年度毎に申請書の提出が必要です

1枚の申請書で申請できるのは、1年度分です。（保険料免除・納付猶予は7月から翌年6月まで。学生納付特例は4月から翌年3月まで。）複数年度の申請を希望される場合は年度毎の申請書の提出が必要です。

#### ②過去の所得で審査します

申請する年度に対応する前年所得に基づき審査を行います。（下表「所得審査」欄参照）

#### ③過去の免除申請をご希望の方は、すみやかに申請してください

過去分の免除等の申請は、申請が遅れると申請できる期間が短くなります。申請時点から2年1ヵ月前までの期間について、さかのぼって免除等を申請できます。

	納付が困難なときは	50歳未満の方は	学生の方は
	保険料免除制度	納付猶予制度	学生納付特例制度
どんな制度？	経済的な理由などで、保険料を納めることが困難な時に利用できる制度で、申請が承認されると保険料納付の全額又は一部（4分の3、半額、4分の1）が免除されます。	本人が50歳未満であるときに限って利用できる制度で、申請が承認されると保険料の全額についての納付が猶予されます。	本人が学生であるときに限って利用できる制度で、申請が承認されると保険料の全額について納付が猶予されます。
所得審査	本人・配偶者・世帯主の前年所得が一定額以下であれば承認されます。	本人・配偶者の前年所得が一定額以下であれば、世帯主の前年所得にかかわらず承認されます。	本人の前年の所得が一定額以下であれば、配偶者・世帯主の前年の所得にかかわらず承認されます。
将来の年金額は？	全額免除は、年金を受給するための資格期間とみなされます。（4分の3、半額、4分の1免除は残りの保険料を納付することにより資格期間とみなされます。）それぞれの免除期間は年金額に一部反映されますが、免除の種類によって金額が違います。	年金を受給するための資格期間としてみなされますが、年金額には反映されません。	年金を受給するための資格期間としてみなされますが、年金額には反映されません。
	10年以内であれば後から保険料を払うこともできます。（一部、加算がつくこともあります。）		

※保険料免除などの承認された期間は、老後に年金を受け取るための資格期間に含まれるだけでなく、万一の時に、障害基礎年金や遺族基礎年金を受け取る資格期間にも含まれます。

※失業された方は、離職票や雇用保険受給資格者証等を添付すれば、前年の所得に関係なく免除される特例もありますので、ご相談ください。

【申請・問い合わせ先】 ●米子年金事務所 ☎34 - 6111 町民生活課 ☎64 - 3781



大山圏域の夜の魅力

大山圏域は、昼だけでなく夜ならではの魅力もいっぱいです。今回は「夜」を楽しむイベントを紹介します。



伯耆国「大山開山1300年祭」

■ 7月実施の大山開山1300年祭関連イベント（一部抜粋）

月 日	イベント名	会 場
7月1日(日)～9月30日(日)	大山山麓の謎解き宝探し	大山山麓エリア
7月14日(土)	大山「星」のフェスティバル	ふるさと交流センター 母塚山展望駐車場
7月15日(日)	第38回全日本トライアスロン皆生大会	大山山麓エリア
7月21日(土)	フェスティバル・ディア・マスミズ天空 星空2018プログラム	榎水高原
7月28日(土)・29日(日)	第45回米子がいな祭	J R 米子駅前ほか
7月29日(日)～8月26日(日)	特別展示「大山山麓の至宝」 ～大山ゆかりの刀を中心に～	米子市美術館

この他にも期間中はたくさんのイベントが行われます。公式ホームページやフェイスブックにて随時お知らせします。

【申込・問い合わせ先】伯耆国「大山開山1300年祭」実行委員会 ☎31 - 9371  
◇公式ホームページ <http://www.daisen1300.org/>



江崎グリコ本社を訪問

誘致企業である鳥取グリコ株式会社のお世話になり、5月18日に大阪梅田の江崎グリコ本社・江崎勝久社長への表敬訪問を行いました。

表敬訪問の目的は、同企業との今後の関係を模索し、町政報告とこれまでの感謝を伝えるために行いました。懇談では富有柿のPRを行い、ご当地商品についての検討案などを意見交換しました。

また、緑水湖周辺の環境や福祉・医療の説明も行いました。

1時間程度まで訪問時間を延長していただき、有意義な懇談をさせていただきました。



大阪梅田オフィスにて撮影

パッ チェリー ビー  
ジェラート店「pa cherry b.」オープン



益村さんと陶山町長

「えんがーの富有（市山）」に7月7日開店するイタリアンジェラート専門店 pa cherry b. 店長兼ジェラート職人の益村千代さんが起業の挨拶にこられました。益村さんはイタリアで開催された世界大会で入賞経験のあるジェラート職人で「ジェラートで南部町に笑顔と元気を広げたい」と熱い思いを語られ、町長から「ジェラートをきっかけに発信する町の活性化に大いに期待している」とエールを送りました。



ジェラートとは、イタリア語で氷菓子アイスクリームのことです。

賀野地域交流拠点施設「えんがーの富有」

7月7日(土) グランドオープン!

# まちの行事

7月11日～8月10日

問健康管理センターすこやか ☎66 - 5524

	場所	日時	内容
認知症の方の家族のつどい	健康管理センターすこやか	7月20日(金)10:00～12:00 ※参加費100円(茶代)	認知症の方を介護している家族が 日頃の思いを話し合う場
米やカフェ	えん処米や	7月17日(火)9:30～11:30 ※参加費100円(茶代)+別途 イベント材料費100円予定	介護にかかわる方々のほか、どなた でも参加できる「認知症カフェ」

## ◆相談

	場所	日時	問い合わせ先
なんでも相談	総合福祉センターしあわせ	毎週水曜日 9:00～11:30	生活全般の悩み事など 問南部町社会福祉協議会 ☎66 - 2900
心の健康相談	健康管理センターすこやか	毎月第4火曜日	問健康福祉課 ☎66 - 5524
多重債務・法律相談会	鳥取県西部総合事務所新館2階 第15,17会議室	7月12日(木) 13:30～16:00	多重債務やヤミ金融等【事前予約先】西部消費生 活相談室 ☎34 - 2648 《受付時間》8:30～17:00
消費生活相談	天萬庁舎1階	7月13日(金) 13:00～16:00	問町民生活課 ☎64 - 3781
行政書士無料相談会	法勝寺図書館2階	7月18日(水) 10:00～13:00	相続・遺言・成年後見等 問法勝寺図書館 ☎66 - 4463
司法書士による無料法 律相談会	米子コンベンションセンター 第1会議室	7月27日(金) 18:00～20:00	相続・遺言・不動産の贈与・売買など 問予鳥取県司法書士会 ☎0857 - 24 - 7024
全国一斉不動産表示登 記無料相談会	ふれあいの里	8月4日(土) 10:00～16:00	土地の境界に関する相談など 問予鳥取県土地家屋調査士会事務局 ☎0857 - 22 - 7038 ※当日受付可
人権相談・行政相談	総合福祉センターしあわせ	8月1日(水) 9:00～11:30	行政手続きや人権に関する悩み事など 問人権相談：教育委員会事務局 ☎64 - 3782 問行政相談：総務課 ☎66 - 3112
	交流会館	8月10日(金) 13:30～16:00	

## ◆イベントなど

内容	場所	日時	問い合わせ先
西伯病院出前図書館	西伯病院1階	7月11日(水)・8月8日(水) 13:30～14:30	法勝寺図書館 ☎66 - 4463
第27回ふれあいチャリティ 芸能大会	総合福祉センターいこい荘	7月14日(土)13:00～16:30	教育委員会事務局 ☎64 - 3782
高校生サークル韓国研修 第2回事前学習会(公開講座)	天萬庁舎	7月15日(日)9:00～16:00	教育委員会事務局 ☎64 - 3782
サイエンス・アカデミー	法勝寺図書館2階	7月28日(土)10:30～12:00	法勝寺図書館 ☎66 - 4463
高校生サークル韓国研修 第3回事前学習会(公開講座)	天萬庁舎	7月29日(日)9:00～12:00	教育委員会事務局 ☎64 - 3782
第2回ミカエルセミナー 「同和問題」	富有まんてんホール	7月30日(月)19:30～	教育委員会事務局 ☎64 - 3782
夏休み企画「裁判をやってみよ う!」(対象:小学5,6年生)	鳥取地方・家庭裁判所米子支部	7月31日(火)13:30～16:10	問予鳥取地方裁判所米子支部 庶務課 ☎22-2205※要事前申込

※町立図書館行事は7ページをご覧ください

毎月1日・15日は「ノーメディアデー」

毎月第3日曜日は「かぞくの日」



## 楽園音楽祭2018

スターダスト☆レビュー in とっとり花回廊 開催決定!

スターダスト・レビュー、2018年夏の野外ツアー「楽園音楽祭」。昨年に続き2回目の鳥取開催!

日時/ **9月2日(日)**

開演/14:00 (開場/13:00) 閉演/17:00 (予定)

場所/とっとり花回廊・野外ステージ広場

※雨天決行/荒天時中止

料金/一般エリア **¥6,700 (税込・全自由)**

ファミリーエリア**¥6,700 (税込・全自由)**

※コンサート当日限定の特典として、コンサート・チケットにて「とっとり花回廊」に無料でご入場できます。

◀前売チケット絶賛販売中!▶

○ローソンチケット (☎0570-084-006) Lコード: 62313

○チケットぴあ (☎0570-02-9999) Pコード: 115-183 他

主催: 日本海テレビ/エフエム山陰/DARAZ-FM

特別協力: とっとり花回廊/南部町/米子市/伯耆国「大山開山1300年祭」実行委員会



## 町長室から No.14

### 一般質問は議会の華

定例議会は年間4回、3月、6月、9月、12月に行われ、その中でも町民の皆さんが重大な関心を持って頂くのが、一般質問ではないでしょうか。議員にとっても、町長にとっても真剣勝負の舞台であり、議会の華と言われる所以です。一般質問は行財政全般にわたる議員主導の政策議論ですので、受ける町長も十分な準備が必要です。そのことから質問は事前通告制となっています。

南部町では議会の初日から遡って8日前に、議長から町長に一般質問の通告書が送られてきます。すぐに臨時の管理者会を開き、質問項目についての町長の考えを示したうえで、担当課長は答弁書の作成にかかります。私も、職員時代にはこの答弁書を何度も書き直してきました。職員にとっても一般質問は、普段の仕事の上で町民の暮らしに、どんなかわりを持って仕事をしてきたかが試される場面でもあります。もちろん、町長と担当課とが意見が合わない事も起こりますので、そのたびに答弁書の修正をしていく作業が質問前日まで続きます。ネットから簡単に得た情報ではない生きた情報、町民と向き合った成果が、政策議論に厚みを増していくことは言うまでもありません。年間4回の一般質問は議員、町長を鍛え、さらに職員も鍛える、議会制民主主義の華だと思います。

南部町長 陶山清孝

## 地元の食材で 夏の薬膳レシピ

今回のメニュー

### アジのトマト南蛮

トマトとオリーブオイルを組み合わせることで、抗酸化作用が高まり、紫外線からお肌を守ってくれます。



材料 (5人分)

(1食分) エネルギー157kcal・塩分1.4g

アジ……………	5尾	オリーブオイル……………	適量
片栗粉……………	適量	鷹の爪……………	1本
葉ねぎ……………	5本	にんにく……………	1かけ
にんじん……………	1/2本	※砂糖……………	大さじ1
トマト……………	1個(250g)	※しょうゆ、酢……………	各大さじ3

作り方

- ①アジは3枚におろす。葉ねぎは小口切り、にんじんは千切り、トマトは0.5cm角に切る。鷹の爪は輪切りにし、にんにくはスライスする。
- ②※印の調味料をあわせたとこに、葉ねぎ、にんじん、トマトを加える。
- ③アジに片栗粉をまぶしておく。
- ④フライパンに多めのオリーブオイル、鷹の爪、にんにくを入れて火をつけ、香りがたったら③のアジをこんがり焼く。
- ⑤②に④を漬け込み、出来上がり。

# フウラン

## ■信じられない光景

私はこれまで、何度も野生ランの仲間が盗掘された現場を目の当たりにしてきました。フウランもその一つです。常緑広葉樹の樹皮に好んで着生する里山のランですが、まず手の届くところには見られません。なぜなら、人の手が届く高さの株は、



西伯地区 環境省指定 絶滅危惧Ⅱ類(VU) 撮影：桐原真希

みんな剥がされて持ち去られてしまうからです。そんなフウランが群生している場所があることを、ある方から教えて頂きました。後日、秘密の現場に行ってみると、信じられない光景に絶句。幹や枝にびっしりとフウランが付いていたのです。ほんのりと甘い香りを漂わせているその空間は、まるで夢のよう。数百株は超えている大群落に、これは保全をしなければ、きっとこの貴重な群生地は採集圧で荒らされ、他のツル植物に覆われて失われてしまう、そう危機感を覚えました。

## ■七夕の頃から開花

国内では関東以南から沖縄県に分布しているフウラン。江戸時代より愛されてきた山野草で、多くの品種が作られてきました。南部町では七夕前後から咲き始め、数週間花を楽しめます。そして、フウランの持つ長い距きよの部分には、コスズメという蛾が夜やってきて蜜を吸い、受粉を

助けていることが研究によって確かめられたとのこと。それは是非見てみたいと、一度だけ夜間観察に行きましたが、周辺は真っ暗で猪でも出てきたら大変だ、と長居は禁物状態。残念ながら蜜吸いの瞬間には立ち会えませんでした。いつかフウランの蜜を吸う蛾の姿を撮影してみたいものです。

## ■まずは管理作業

群生地では、幹にキヅタが巻き付き、フウランが覆い隠されるようになってきている箇所も多数見受けられました。そこで、ランを傷めないようにツタを刈ったり、樹木本体がクスに巻かれたりしないように、周辺の管理作業を少ししてみました。なかなか進まずじまい。我が町の財産として、このフウランの群生地がこの先もそこで花を咲かせ続けられるよう、引き続き気にかけていきたいと思えます。

自然観察指導員 桐原真希

祐生出会いの館【緑水湖畔】 ■休館日：毎週火曜日(火曜日祝日は翌日) ■問い合わせ先：☎66-4755

## 特別展「植物画の集い—いわたさいこと70人の世界」 【6月30日(土)～8月27日(月)】

いわたさいこさんは町内在住の画家です。大学ではデザインを学びました。子育ての期間、身近な植物のデッサンをしているうちに植物画がおもしろくなり、今では教室で指導しています。細密・緻密に葉脈まで描き、美しく仕上げた芸術の世界をお楽しみください。お待ちしております。

